

Topic

- 2 防災気象情報が新しくなります
- 5 吉野歴史資料館30周年記念展

Information

- 4 第5次吉野町総合計画後期基本計画
- 14~ 人事行政の運営・給与等状況公表

# 令和8年5月から

## 防災気象情報が新しくなりました

国土交通省水管理・国土保全局と気象庁は、令和8年5月29日(金)から新たな防災気象情報の運用を開始します。この新たな防災気象情報では、河川氾濫・大雨・土砂災害・高潮の警報などを、避難行動に対応した5段階の警戒レベルと整合させ、災害発生の危険度に応じたレベルの数字を名称に含めて発表します。

レベル5に相当する河川氾濫の特別警報や警戒レベル4に相当する危険警報も新たに開始するなど、現行の大雨警報・注意報などが大きく変わります。

	河川氾濫	大雨	土砂災害	高潮
警戒レベル 5相当	レベル5 氾濫特別警報	レベル5 大雨特別警報	レベル5 土砂災害特別警報	レベル5 高潮特別警報
警戒レベル 4相当	レベル4 氾濫危険警報	レベル4 大雨危険警報	レベル4 土砂災害危険警報	レベル4 高潮危険警報
警戒レベル 3相当	レベル3 氾濫警報	レベル3 大雨警報	レベル3 土砂災害警報	レベル3 高潮警報
警戒レベル 2	レベル2 氾濫注意報	レベル2 大雨注意報	レベル2 土砂災害注意報	レベル2 高潮注意報
警戒レベル 1	早期注意情報			



これが  
大切!

レベル3警報やレベル4危険警報が発表されたら、自治体からの避難指示等に十分留意いただくとともに、大雨で危険度が高まった地域が地図で表示される「キキクル」や河川の水位情報を参照して、危険な場所にいる方は早めの避難を心がけてください。

「キキクル」ページ



### もしもに備えて

気象庁ホームページに設けた特設ページでは、新たな防災気象情報に関する様々な資料を掲載しています。これらの資料を参考に、**情報が発表された際にどのような行動をとるか、ご家庭や企業・組織内であらかじめ決めていただく**ようお願いします。

新たな防災気象情報に関する特設ページ



# ～千年の桜を次の千年に～

クビアカツヤカミキリTシャツによる  
防除対策普及・啓発イベント開催



for Yoshino's future  
吉野の未来のために

令和8年4月10日（金）、金峯山寺蔵王堂において、世界遺産吉野山桜樹林緊急保全対策プロジェクト「千年の桜を次の千年に」～クビアカツヤカミキリTシャツによる防除対策普及・啓発イベント～が開催されました。桜の名所である吉野山においても、昨年10月にクビアカツヤカミキリによる被害が確認されました。貴重な桜を後世へ守り伝えるため、町が一体となって対策を進めていくことを目的に、オリジナルTシャツを作成し、本イベントで披露しました。



◀ Tシャツを贈呈する中井町長と受け取る関係団体

▶ Tシャツを披露する様子



Tシャツは関係団体へ贈呈され、今後の啓発活動に活用される予定です。Tシャツのデザインは吉野町の若手職員が担いました。

また、イベントの最後には、吉野町立さくら学園吉野中学校2年生の生徒代表による、桜を守るための「決意表明」が読み上げられました。

町では、本イベントを契機として、クビアカツヤカミキリの防除対策が広く浸透し、多くの方々の理解と協力を得ながら、取り組みを進めていきたいと考えています。

## 身体障害者相談員・知的障害者相談員をご紹介します。

身体障害や知的障害のある方の福祉の増進のため、4月22日お二人が町長から相談員の委託を受けました。相談員は民間の協力者として、当事者や家族の立場から身近な地域での相談や関係機関との連絡調整、障害福祉に関する啓発などの活動を行います。相談内容など個人情報については十分配慮しますので、お気軽にご相談ください。

### 身体障害者相談員

瀧 典幸(たき のりゆき)さん (柳)  
電話:0746-35-7216

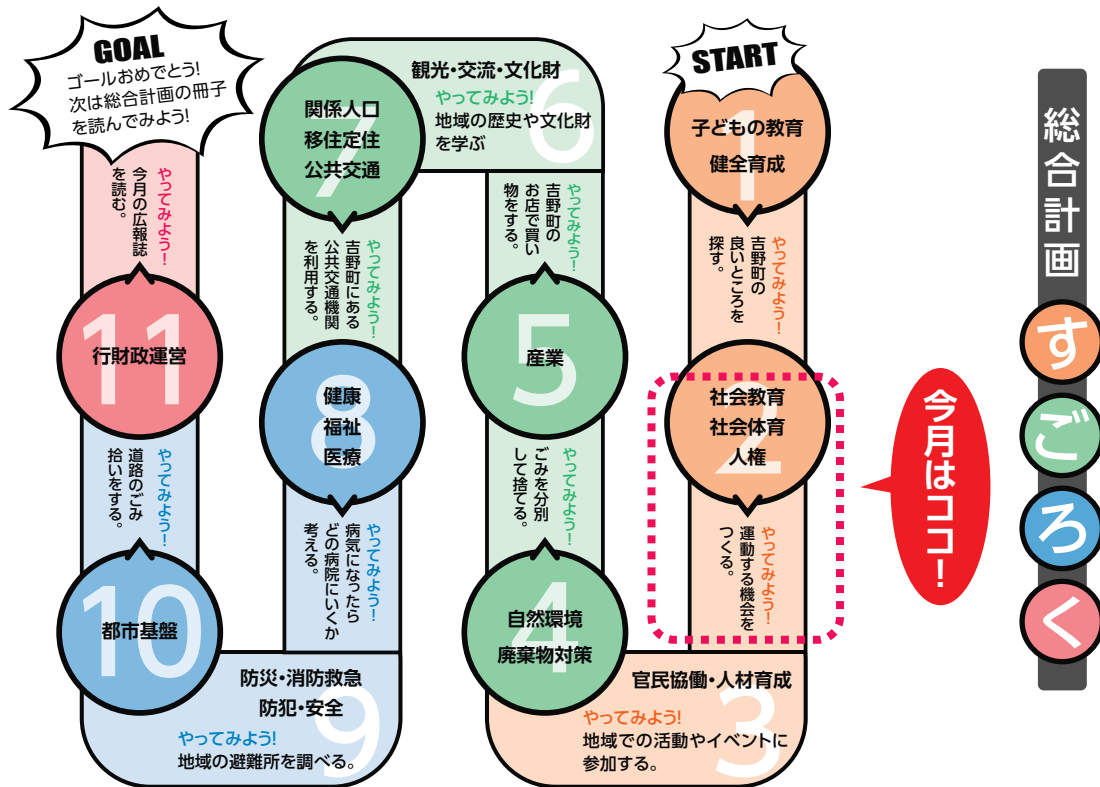
### 知的障害者相談員

山本 悦子(やまもと えつこ)さん (上市)  
電話:0746-32-2741



瀧相談員 中井町長 山本相談員

吉野町では、令和8年度から第5次吉野町総合計画後期基本計画の取組を進めています。  
また、今年は町制70周年であることから、より町民の皆さんに町の取組を知ってもらい、  
よりよいまちづくりを進めるため、特別連載で「総合計画すごろく」を実施中です。  
ゴールを目指してチャレンジしてみてください！



## 社会教育・社会体育・人権 町ではこのようなことに取り組んでいます!

学び合いにつながる  
生涯学習



軽スポーツの  
推進



町民文化芸術の  
振興



多文化共生の  
地域づくり



### プレゼント企画

本連載では毎月キーワードを発表します。  
全てのキーワードを集め、応募いただいた方の中から抽選で、  
素敵な景品をプレゼントします。2つ目のキーワード:『吉』

第5次吉野町総合計画  
後期基本計画はこちら⇒



# 吉野歴史資料館開館 30周年記念展 開催中

## おぼえてますか?ご存じですか?30年前のこと

町制40周年の年に開館した当館は、今年、開館30年を迎えることができました。30年前ときいて、皆さまはどのように感じられますか?長いでしょうか?短いでしょうか?お一人おひとりによって、おそらく感じ方がちがうことと思います。

30年前といえば、まだまだPCが一般に使われ始めたばかりで、ブラウン管の大きなモニターに、重たいデスクトップパソコンというものでした。もしかしたら、ワープロをつかっていた方も多いのではないのでしょうか。

サブカルチャーでは、今も人気のマンガ連載がはじまっていたり、最近になってリバイバルされるようなマンガも多い時代です。ゲームやゆるキャラなど、今に通じるグッズがたくさん生まれた頃でした。



## おかげさまで30年。これからも吉野の歴史を。

今、吉野歴史資料館では30年前の思い出と、資料館の歩みを紹介する展示を行っています。もし、懐かしいな、気になるなと思っていただけましたら、ご来館いただけるとうれしいです。

また、当館の前身・宮滝出土品収蔵庫ができた60年前、資料館ができた30年前、そして今年の情報を、30年後に伝えたいと思います。吉野ゆかりの歴史から、少し前の懐かしいまで。これからも当館の挑戦を続けていきます。



資料館ホームページ



資料館YouTubeちゃんねる

ちよつとだけ、1996年ごろの世界に  
→ もぞってみる  
もぞってみせ

おとーさんも、おかーさんも、  
おにーさんも、おねーさんも、  
うまわていならったあなたにも。

Yoshino History Museum

30年前って何があったっけ? 60年前とモ比較して  
資料館開館 30周年・宮滝出土品収蔵庫 設置60周年のあゆみととモに

吉野町WEBサイトは  
こちら(子育て・母子  
保健情報)➡



# 子育てひろば



## 子育て中の親子が交流する場や子育て相談

名前	月日	時間	場所	対象	内容	問い合わせ
にこにこルーム	6月4日(木) 6月11日(木) 6月18日(木) 6月25日(木)	9:30~ 11:30	よしの こども園	未就園児と その保護者	親子で気軽に集まり、自由に過ごします。 ※ご都合の良い時間にお越しください。 (申込不要)	教育委員会事務局 教育総務課 I P Tel (32)0190
にこにこランド	6月2日(火) 6月9日(火) 6月16日(火) 6月23日(火)	9:30~ 11:30	よしの こども園	未就園児と その保護者	みんなでふれあい遊びや製作をします。 ※申込不要	
子育て講座	6月18日(木)	10:30~ 11:30	よしの こども園	未就園児と その保護者	「ペアレント・トレーニング」子育てのコツを学びます。※申込不要	
子育て相談	6月20日(土)	10:00~ 13:00	町中央公民館	子育てに 関わっている方	子育てに関する悩みや心配事をお気軽にお話しください。心理士がお待ちしております。 ※事前にお申し込みください。	
育児相談	随時	要相談		未就園児と その保護者	育児に関する悩みや心配事をお気軽にお話しください。保健師がお待ちしております。 ※来所前に電話連絡をお願いします。	長寿福祉課 保健センター NTT Tel (32)0521 I P Tel (39)9079
育児サークル 「ぴよぴよ広場」	6月5日(金) 7月3日(金)	10:00~ 11:00	保健センター (健やか一番館 4階)	未就園児と 保護者・妊婦 の方	ケンピ兄さんのドラムサークルとかんぶりあさんのお話会 ※当日までにお申し込みください。 「手形・足形アートを作ろう!」 ※当日までにお申し込みください。	

## 母子保健事業(保健センターにて)

☎Tel (32)0521【NTT】・(39)9079【IP】

事業名	実施日	受付時間	対象
4か月児健診	6月26日(金)	個別に ご案内します	R8年1月27日~R8年3月21日生
7・10か月児健診			R7年10月27日~R7年12月21日生   R7年7月27日~R7年9月21日生
12か月児健診			R7年5月7日~R7年7月26日生
1歳6か月健診			R6年9月~10月生
3歳6か月健診			R4年11月~12月生

※乳児健診(4か月児、7か月児、10か月児、12か月児)対象のお子さんには個別で電話連絡します。

※幼児健診(1歳6か月児、3歳6か月児)対象のお子さんには、郵送でお知らせします。(問診票なども一緒に送付します)

## 教科書展示会開催のお知らせ

現在小中学校で使用している教科書を展示します。(県立教育研究所(田原本町秦庄)においても展示しています。)閲覧をご希望の方は事前にご連絡ください。

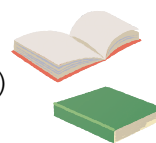
☎吉野町教育委員会事務局教育総務課 Tel (32)0190

▶教科書閲覧期間 6月12日(金)~7月10日(金)  
午前9時~各施設の終了時刻まで

▶閲覧場所 吉野教科書センター(吉野町中央公民館4階)

【郡内の他の教科書センター】

- ・かわかみ源流学園(川上村西河)
- ・下北山小・中学校(下北山村下池原)
- ・十津川第一小学校(十津川村小原)
- ・野迫川村山村振興センター(野迫川村北股)



# いきいき健康 吉野町保健センターです!

問い合わせ・申込み…保健センター(長寿福祉課) NTT…TEL(32)0521、IP…TEL(39)9079

場所の記入がない事業は保健センター(健やか一番館4階)にて行います。交付・申請窓口は3階です。詳細は、広報4月号に折り込みの「令和8年度健康づくりカレンダー」をご覧ください。カレンダーは令和9年3月末まで保管してください。

## ミニドック

**実施場所** 保健センター

**実施日** 6月18日(木)  
6月19日(金)  
6月20日(土)

**実施時間** 8:30~12:00

混雑を避けるため、お申込みの方には個別に時間をご案内します。

**申込方法** 電話またはWEB

WEBでの申込は  
こちらから➡



ミニドックをお申込みの方には、後日案内文・問診票・検便容器等をお送りします。

対象年齢にあたる、生活保護を受給中の方は、すべての健(検)診を、無料で受けられます。

ミニドックの内容		
健(検)診内容	料金※	対象者
胃がん検診 胃部X線(バリウム)検査	30~69歳:900円	平成9年3月31日以前に生まれた方で昨年胃カメラ検査を受けていない方
	70~74歳:500円 75歳以上:無料	
胃 ABC検診 血液検査	30~70歳:500円	<ul style="list-style-type: none"> <li>・30、35、40、45、50、55、60、65、70、75、80歳になる方</li> <li>・以前にピロリ菌の除去や検査を受けていない方</li> <li>・胃がん検診を受ける方</li> </ul>
	75・80歳:無料	
肺がん(結核)検診 胸部直接X線撮影	30~64歳:500円 65歳以上:無料	平成9年3月31日以前に生まれた方
大腸がん検診 2日分の検便による便潜血検査	30~69歳:500円 70~74歳:200円 75歳以上:無料	
肝炎ウイルス検診 血液検査	B型:100円/C型:600円 今年度40・45・50・55・60・65・70歳になる方と75歳以上の方は無料	<ul style="list-style-type: none"> <li>・昭和62年3月31日以前に生まれた方</li> <li>・以前に肝炎ウイルス検診を受けていない方</li> </ul>
若年者・特定・長寿健診 血液検査、検尿、計測、診察など	無料	<ul style="list-style-type: none"> <li>・30歳以上の吉野町国民健康保険加入の方</li> <li>・後期高齢者医療制度加入の方</li> </ul>
歯科健診 歯周病検診 (歯周ポケットの測定など)	無料	平成19年3月31日以前に生まれた方

## ミニドック時に石綿読影の精度に係る調査を実施します

肺がん検診で撮影した胸部X線画像から、石綿関連疾患の有無に着目して再度読影し、読影の正確さを検証する検査を行います。この事業は町が環境省から委託を受けて行うものです。

### ▶申込方法

ミニドックの肺がん検診を申し込む時に「石綿読影希望」とお伝えください。

### ▶対象

6月までに実施するミニドックの肺がん検診を受診する、石綿による健康への影響に不安がある方で、本調査の内容を理解し、調査の協力に同意できる方。ただし、すでに呼吸器疾患で医療機関を受診している場合や石綿の健康被害の救済制度を受けている方は対象外です。

## 女性のがん検診 [子宮頸がん・乳がん・大腸がん検診]

	実施日	実施場所	受付時間	対象者	検診内容	料 金
子宮頸がん	7月 2日(木)	保健センター	13:30～ 15:30	平成19年3月31日以前に生まれた方 (昨年度の検診を受けていない方)	子宮の入り口付近を軽くこすって細胞を採取し、顕微鏡で調べる検査	20～69歳:1,000円 70～74歳: 700円 75歳以上: 無料
乳がん				昭和62年3月31日以前に生まれた方 (昨年度の検診を受けていない方)	マンモグラフィ検査 (レントゲン)	40～49歳:1,800円 50～69歳:1,300円 70～74歳: 600円 75歳以上: 無料
大腸がん				平成9年3月31日以前に生まれた方	問診と2日分の検便による便潜血検査	30～69歳: 500円 70～74歳: 200円 75歳以上: 無料

## 健康相談(予約制・無料)

- ▶内容 保健師による個別相談
- ・健診結果の相談
  - ・生活習慣病(糖尿病・高血圧・脂質異常症・メタボリックシンドローム等)の改善や予防など

実施日	実施時間	持ち物
6月10日(水)	13:30～15:00	健診結果、筆記用具 メガネ等

※前日までにお申し込みください。

## お知らせ 元気なときにこそ健(検)診を受けましょう

町では、節目の歳を迎える方を対象に、健(検)診の「無料クーポン券」をお渡しします。ご自身の健康を守るため、大いに活用してください。6月末までに郵送または手渡し予定です。

**21歳** 子宮頸がん検診

**40歳** 胃・肺・大腸がん検診、歯科健診、肝炎ウイルス検診

**41歳** 子宮頸がん・乳がん検診

**20歳・30歳・40歳・50歳・60歳・70歳** 歯科検診

## お知らせ 仮徴収額変更通知書の送付について

4月中旬に「令和8年度 納入通知書(仮徴収額通知書)」を送付し4・6・8月の年金天引き額をお知らせしましたが、介護保険料基準額の変更や所得の変動などにより8月の年金天引き額を変更する方にお送りします。この通知は例年、対象の方に7月に送付される介護保険額決定通知書に同封されているものですが、今年度より6月下旬、別に送付させていただくこととなりました。

普通徴収の方、金額に変更のない方には送付いたしません。

なお、令和9年3月までの介護保険料については、7月中旬に送付される介護保険料額決定通知書をご確認ください。

☎長寿福祉課 介護保険担当

NTT・・・TEL (32) 8856 IP・・・TEL (39) 9078

## 後期高齢者を対象に「お口の健康診査」口腔健診を実施します

高齢者の健康を保持・増進し、生活の質(QOL)の向上を図り、健康寿命の延伸を目的とします。

### 口腔健診実施歯科医療機関一覧表 (吉野町・大淀町・下市町)

#### ▶健診対象者

75歳・80歳・85歳(4月1日現在)の奈良県後期高齢者医療加入者

#### ▶健診料 無料

#### ▶実施期間 6月1日～11月30日

#### ▶実施方法

一般社団法人奈良県歯科医師会に属する奈良県の歯科医療機関にて、口腔健診を実施

#### 口腔健診の申し込み方法

口腔健診実施歯科医療機関一覧表にある歯科医療機関へ事前予約をお願いします。受診当日に健診券(はがき)(※)・マイナ保険証・資格確認書または被保険者証をご持参ください。

※健診券(はがき)は5月下旬に奈良県後期高齢者医療広域連合より対象の方へ送付されます。

☎奈良県後期高齢者医療広域連合 事業課  
TEL0744(29)8430

医療機関名	所在地	電話番号
木村歯科医院	吉野町新子364	TEL(36)6953
笹木歯科医院	吉野町丹治135-3	TEL(32)5048
辻井歯科医院	吉野町平尾312	TEL(32)8134
医療法人さくら会 森口歯科医院	吉野町上市2345	TEL(32)2568
今西歯科医院	大淀町下淵96	TEL0747(52)7841
今元歯科	大淀町下淵195-1	TEL0747(52)0821
医療法人 うえむら歯科医院	大淀町桧垣本 1677-1	TEL0747(52)2468
岡下歯科医院	大淀町下淵908-1	TEL0747(52)2266
尾上歯科医院	大淀町新野241-1	TEL(32)0006
榎本歯科医院	下市町下市35-13	TEL0747(52)2115
北村歯科医院	下市町下市479-1	TEL0747(52)6766
木村歯科医院	下市町下市355	TEL0747(52)6611

## 高齢者よい歯の健康コンクール 8020運動

#### ▶応募資格

吉野町在住で、本年6月1日現在で70歳以上のよい歯の保持者(自薦、他薦、昨年度の入賞者いずれも可)

#### ▶申込み

7月3日(金)までに町内各歯科医院で予備審査を受けてください。

医療機関名	所在地	電話番号
木村歯科医院	新子364	TEL(36)6953
笹木歯科医院	丹治135-3	TEL(32)5048
辻井歯科医院	平尾312	TEL(32)8134
森口歯科医院	上市2345	TEL(32)2568

#### ▶審査基準

- どれだけの歯が残っているか
- 丈夫な歯であるか
- 健康状態はよいか
- 生活習慣はよいか

#### ▶表彰

入賞者には、賞状・記念品を贈呈します。



“8020運動”とは  
「80歳になっても  
自分の歯を20本以上  
保とう」という  
運動です。

☎長寿福祉課 NTT…TEL(32)8856 IP…TEL(39)9078  
または町内各歯科医院へ

## 介護予防・日常生活圏域ニーズ調査を実施

介護保険制度は、3年に1度事業計画を策定し、町の実態にあわせた制度を運営しています。

今年度はその計画を見直し、作成する年度となっています。

これに伴い、町の実態を把握するため、65歳以上のみなさんに「介護予防・日常生活圏域ニーズ調査」を実施します。

この調査は、地域に住む高齢者の状態像を基礎に、地域の課題やニーズ、必要となるサービス等を把握・分析のために行う調査です。

調査票が届き次第ご回答いただき、ご返送をお願いします。

介護保険制度が持続可能となりますよう、みなさんのご理解とご協力をお願いします。

**目的:** 介護保険事業のニーズの把握

**内容:** 身体状況や健康状態など

**対象者:** 第1号被保険者で要介護認定を受けていない人、及び要支援認定者

**調査票の送付時期:** 令和8年6月中旬

**調査票の返送期限:** 令和8年7月中旬

## 熱中症を防ぎましょう

熱中症対策は、

◎こまめな水分・塩分補給 ◎エアコンによる温度調整  
◎外出時の日よけ・休憩 が3大原則です。

のどが渇く前に水分（麦茶やスポーツドリンク）を取り、室内では28℃を目安に冷房・扇風機を活用してください。また、睡眠不足を避け、日頃から暑さに慣れる体力づくりも有効です。

熱中症の発症危険度を示す暑さ指数(WBGT)の予測値等情報提供サービス

環境省熱中症予防情報サイトで令和8年10月21日(水)まで発信



## 介護者のつどいを開催します

令和8年度 第1回 介護者のつどいを開催します。

**日時** 令和8年6月23日(火) 10:00~11:30

**場所** 吉野町大字丹治130番地の1吉野病院併設 健やか一番館3階 健やかサロン

**対象** 介護をされている方 / 介護をされていた方  
介護や物忘れ等、不安や悩みがある方など

**内容** ◇工作「牛乳パックでカードケースづくり」  
◇茶話会(情報交換・相談など)

**締切** 6月16日(火)

**参加費** 無料

**申込方法** 電話にてお名前、連絡先をお伝えください。

**申込先** 長寿福祉課 地域包括支援センター  
NTT…TEL(32)8856 IP直通…TEL(39)9078

## 第55回シニア県展 開催

作品創作をとおして、高齢者の積極的な社会参加と生きがいづくりを推進するとともに、高齢者の社会・文化活動について一層の普及啓発を図るため、開催します。

▶開催日時 8月29日(土)~9月2日(水)  
9時30分~16時

▶開催場所 大和高田市文化会館(さざんかホール)  
展示ホール

▶出品資格 県内在住で昭和43年4月1日以前に生まれたアマチュア

▶出品部門 日本画、洋画、書、工芸(手芸)、写真(5部門)

▶出品作品 出品者により創作されたもので、1部門につき1人1点までとし、未発表のものに限る。

▶出品手数料 1点1,000円(振込手数料除く)

▶出品申込み

7月17日(金)までに長寿福祉課へお申込みください。  
申込書は長寿福祉課で配布しています。  
※出品要領は、申込時にお渡しします。

〒(福)奈良県社会福祉協議会 すこやか長寿センター  
TEL0744(29)0120  
または長寿福祉課  
NTT…TEL(32)8856 IP直通…TEL(39)9078

## やなぎほっこりカフェ 開催のお知らせ | 吉野町後援事業

### やなぎほっこりカフェって？

認知症の方やご家族、地域の方、ケアマネジャーや介護職員、保健師等の介護や認知症を専門に相談を行う職員等がつどい、お茶を飲みながら、認知症や介護のことなどを気軽に話ししていただける場です。

認知症は、目に見えない脳の病気であり、本人や家族が周囲に相談できなかつたり、理解を得られなかつたりと葛藤や孤独を感じやすくなる傾向があります。

相談したいことがある方、楽しくおしゃべりしたい方等どうぞお気軽にお申し込みください。



**日時** 6月13日(土) 14時~15時30分

**場所** 特別養護老人ホーム柳光  
レストスペース (吉野町大字柳1395番1)

**費用** 300円 (お茶・お菓子代)

**対象** 吉野町在住の認知症の診断を受けた方や不安のある方とその家族等

**申込先** 特別養護老人ホーム 柳光 0746-35-9294  
※定員10名につきお早目にお申し込みください。

### 小中学生ボランティア募集中!

6月13日の当日、やなぎほっこりカフェをお手伝い頂ける  
小中学生のボランティアの方を募集しています!

スタッフと一緒に高齢者の方が楽しいひとときが過ごせる時間を一緒につくりませんか?  
関心がある方は、是非お申し込みください。



## 令和8年6月4日~10日は「歯と口の健康週間」です



### 歯みがきは体を守る最前線

- ◆ 8020運動を勧めよう (80歳になっても20本の歯を保とう)
- ◆ 一生自分の歯で食べよう
- ◆ 歯みがきで心と体を健やかに

# 学びの窓

教育委員会からのお知らせコーナーです。こども園・学校、生涯学習関連情報を掲載します。

## 令和8年度 新年度がスタート

満開の桜のもと、4月8日に吉野さくら学園入学式(新小学1年生20名、新中学1年生26名)、9日によしのこども園入園式(新入園3名)が行われました。吉野さくら学園全児童生徒192名、よしのこども園全園児52名で新年度のスタートです。

### 学校教育目標

「確かな学力・豊かな人間性・たくましい心身を身につけ、自信と誇りをもって未来に向かって力強く生き抜く子どもを育てる」

クラブ紹介の様子  
(中学校)



はじめましての会  
の様子(こども園)



入園式



小・中学校  
入学式



よしのこども園・吉野さくら学園では、子どもたちの豊かな学びと将来の幸せを見据え、上記学校教育目標の達成を目指し、教職員が一丸となって取り組んでいきます。子どもたちの健やかな成長のために、家庭や地域の皆様と気持ちを一つにして教育・保育活動を進めていきます。地域の皆様には、子どもたちの日々の成長を見守ってくださいますようお願いいたします。

### よしのこども園 担任紹介

園長	中前 照美
副園長	椿本 和美
0歳児 布辻美都子	3歳児 栄靄 裕香
0歳児 佐々木淑子	3歳児 堀 美枝子
1歳児 堀内 明奈	4歳児 加藤 洵香
1歳児 片岡 風香	4歳児 青山 弘
2歳児 田中あずさ	5歳児 米田 彩菜
2歳児 山本 佳依	5歳児 枅谷 一誠
2歳児 山本かほる	5歳児 中西 眞澄
子育て支援 仲本昌代	
保育サポート 森田孝信 西本弘美	

### 吉野さくら学園 担任紹介

吉野小学校		吉野中学校	
校長		山田 真路	
教頭	坂田 喜昭	教頭	車谷 泰典
1年生	辰本 裕憲	1年生	土屋 照英
2年生	磯田 莉久	2年生	勝田 亮
3年生	中川広太郎	3年生	川野 良太
4年生	馬場 沙知	特別支援	黒 勇介
5年生	中西 惇		南久保春香
6年生	喜多由加里		吉岡 貴恵
特別支援	石橋 聖子		
	南 和希		

令和8年4月1日現在



町中央公民館5階

6月の開館		
曜日	毎週水曜	毎週土曜
日	3日・10日・17日・24日	6日・13日・20日・27日
時間	13時～16時30分	9時～12時/13時～16時30分

【貸出冊数】1人5冊まで

【貸出期間】2週間

【貸出対象】町内在住・  
在勤の方



町中央公民館1階

6月の開館	
曜日	毎週水曜
日	3日・10日・17日・24日
時間	10時～12時/13時～16時30分

【貸出冊数】1人3冊まで

【貸出期間】2週間

詳しくは、毎月学校やこども園で配布している「こどもライブラリーだより」をご覧ください。



おすすめ  
絵本

「水」ってなあに? ～いちばん身近で、ふしぎな物質～

じゃぐちをあけると  
手のひらをかざすと…、コップでう  
けると…、パシャパシャすると…。  
水ってどうなるのかな?  
思わず真似したくなります。



しずくのぼうけん  
気温や場所によって姿をかえる  
「水」の不思議。  
小さな「しずく」と一緒に水の  
変化を楽しく冒険しましょう。



どうぶつ みずそうどう

水をめぐって生き物たちが繰り  
広げる騒動。川の水を平等に  
分けるにはどうしたらいいの?  
カエルの発明に注目!



## 地域とスポーツをつなぐ、スポーツ推進委員

スポーツ推進委員は、地域の皆さんが気軽に運動に親しめるよう、イベントの企画やサポートなどを行っています。  
令和8年は以下の13名で活動しますので、よろしくお願いします!

委員長 東平 利次  
副委員長 藤本 恭二  
副委員長 森口 博史  
会計 田尾 一志

田中 啓一  
南 善和  
池田 宗士郎  
橋本 清  
笹部 夏穂

森田 孝信  
橋元 美穂  
堀田 タツ子  
永島 春香



# 人事行政の運営および給与等の状況公表

吉野町の人事行政の運営および給与等の状況について公表します。より詳細な情報については、吉野町ホームページをご覧ください。☎総務課Tel (32) 3081



## 職員の任免および職員数に関する状況

### ▶部門別職員数の状況(各年4月1日現在)

会計	部門	区分	職員数		対前年増減数
			令和6年	令和7年	
普通会計	一般行政部門	議会	3	2	△1
		総務	31	32	1
		税務	4	6	2
		民生	28	27	△1
		衛生	26	27	1
		農林水産	5	4	△1
		商工	9	11	2
		土木	5	5	0
	小計	111	114	3	
		教育	13	13	0
公営企業等会計	水道	6	6	0	
	下水道	1	1	0	
	その他	8	8	0	
総合計			139	142	3

### ▶職員の採用(令和6年4月1日から令和7年3月31日)

職種等	一般行政職	再任用職員	技能労務職	合計
人数	9	0	0	9

### ▶職員の退職(令和6年4月1日から令和7年3月31日)

職種等	一般行政職	再任用職員	合計
人数	7	2	9

## 勤務時間の状況

1週間の勤務時間	開始時刻	終了時刻	休憩時間	週休日
38時間45分	8:30	17:15	12:00~13:00	土・日曜日

※部署により異なる勤務形態があります。

## 休暇等の種類と取得状況

### ▶休暇等の種類

年次有給休暇	有給	1年につき最高20日間付与され、前年度からの繰越分を含め最大40日間。
病気休暇	有給	負傷又は疾病の為に療養する必要があり、勤務しないことがやむを得ないと認められる場合、医師の証明に基づき、その治療に必要な期間認められる休暇。(最高90日)
介護休暇	無給	配偶者、子、職員又は配偶者の父母などの親族で、負傷、疾病又は老齢により2週間以上にわたり日常生活を営むのに支障がある者の介護をするため、勤務しない事が相当な場合に認められる休暇
特別休暇	有給	条例に定められた特別な事由により職員が勤務しない事が相当であるときの休暇。 《主なもの》産前・産後休暇、忌引、結婚休暇、妻の出産、子の看護のための休暇、夏期休暇等

### ▶年次有給休暇の取得状況

期間 (令和6年1月1日~令和6年12月31日まで)  
平均取得日数は9.0日です

### ▶育児休業、介護休暇の取得状況

期間 (令和6年1月1日~令和6年12月31日まで)

区分	男性	女性	合計
育児休業取得者	1名	1名	2名
介護休暇取得者	0名	0名	0名

## 職員の分限・懲戒処分状況(令和6年4月1日~令和7年3月31日)

### ▶分限退職処分 0名

## 職員の給与等の状況

### ▶人件費の状況(普通会計決算)(令和6年度)

歳出額 A	人件費 B	人件費比率 B/A
千円	千円	%
5,883,023	1,185,178	20.1

### ▶職員給与費の状況(普通会計決算)(令和6年度)

給料	職員手当	期末・勤勉	1人あたり 給与費
千円	千円	千円	千円
443,894	84,888	173,599	5,613

注)職員手当には退職手当は含んでいません。

### ▶職員の初任給の状況(令和7年4月1日現在)

区分	吉野町	国
一般 大学卒	220,000円	220,000円
行政職 高校卒	188,000円	188,000円

### ▶職員の経験年数別・学歴別平均給料月額 (令和7年4月1日現在)

区分	経験10年	経験20年	経験25年	経験30年
一般 大学卒	272,800円	337,300円	364,700円	387,400円
行政職 高校卒	—	—	—	366,700円

### ▶一般行政職の級別職員数の状況(令和7年4月1日現在)

級数	1級	2級	3級	4級	5級	6級
職務内容	主事補・主事	主査	主査・主任	課長補佐	課長・主幹	参事
職員数	16人	16人	27人	15人	13人	3人
構成比	17.8%	17.8%	30.0%	16.7%	14.4%	3.2%

### ▶職員手当の状況(令和6年度)

#### 期末手当・勤勉手当

	支給割合	1人あたり 平均支給額
期末手当	2.50月分 (1.4月分)	1,435千円
勤勉手当	2.10月分 (1.0月分)	

※かっこ内は暫定再任用職員

#### 特殊勤務手当

支給実績	1,749千円
1人あたり平均支給額	145,750円
手当支給職員の割合	9.2%
手当の種類	8

#### その他の手当

手当の名称	支給実績	1人あたり 平均支給額
時間外勤務手当	21,189千円	198,028円
扶養手当	14,886千円	232,594円
住居手当	7,464千円	257,379円
通勤手当	10,777千円	84,195円
管理職手当	14,086千円	370,684円
宿日直手当	1,065千円	13,654円
単身赴任手当	—	—
管理職員特別勤務手当	1,805千円	47,500円

## ラスパイレス指数の状況

ラスパイレス指数とは、全地方公共団体の一般行政職の給料月額を同一の基準で比較するため、国の職員数(構成)を用いて、学歴や経験年数の差による影響を補正し、国の行政職俸給表(一)適用職員の俸給月額を100として計算した指数

	R4	R5	R6	R7
吉野町	92.1	93.0	95.0	92.8
類似団体平均	95.5	95.6	95.7	97.1
全国町村平均	96.3	96.3	96.4	96.7

# 年金の疑問を解説します

このコーナーでは国民年金の仕組みや給付を分かりやすく解説。「これだけは知ってほしい」というポイントを随時掲載していきます。

〒町民税務課NTT…Tel(32)3081 / IP直通…Tel(39)9063 関大和高田年金事務所Tel0745(22)3531



年金保険料を支払えそうにない。どうしたらいい?



保険料を納めることが経済的に困難な場合には、本人の申請によって保険料が免除または納付猶予される、次の**3つの制度**があります。



## ① 全額免除・一部免除制度

本人・世帯主・配偶者の前年所得(1月から6月までに申請される場合は前々年所得)が一定額以下の場合には、申請により保険料が全額または一部免除になります。

## ② 納付猶予制度

50歳未満の方で本人・配偶者の前年所得(1月から6月までに申請される場合は前々年所得)が一定額以下の場合には、申請により保険料の納付が猶予されます。

## ③ 学生納付特例制度

学生の方で本人の前年所得(1月から6月までに申請される場合は前々年所得)が一定額以下の場合には、申請により保険料の納付が猶予されます。

※上記①～③は、申請時点の2年1か月前の月分までさかのぼって申請することができますが、申請が遅れると万一の際に障害基礎年金などを受け取れない場合がありますので、速やかに申請してください。

※上記①～③以外に、障害基礎年金を受けている場合や生活保護の生活扶助をうけている場合は、保険料の全額が免除される「法定免除制度」があります。

### ◆失業による保険料免除・納付猶予の申請

失業した場合も申請により、保険料が免除または納付猶予となる場合があります。



保険料を未納のまま放置すると、年金の給付を受け取ることができない場合があります。必ず保険料を納めるか、納めることが困難な場合は①～③の申請をしてください。

上記①～③の承認を受けた期間の保険料は、10年以内であれば、あとから納めること(追納)ができます。ただし、承認を受けた期間の翌年度から起算して、3年度目以降に追納する場合、加算金が上乗せされます。

### 「納付」と「全額免除等」と「未納」の違い

	納付	全額免除	一部免除 ※1	納付猶予 学生納付特例	未納
障害・遺族基礎年金 (受給資格期間に算入されるか)	○	○	○	○	×
老齢基礎年金	受給資格期間に算入されるか	○	○	○	×
	年金額に反映されるか※2	○	△	×	×
	反映率	1 (100%)	1/2	5/8～ 7/8	0

(※1)一部免除承認後の保険料を納付していることが必要です。

(※2)国民年金の財源は、2分の1が国庫負担です。納付または一部免除の場合は、国庫負担分に加えて国民年金保険料の納付割合に応じた額が年金額になります。(国庫負担分は平成21年3月分までは3分の1です。)

## ¥ 合併浄化槽の補助金制度

### 合併処理浄化槽設置整備事業補助金

吉野町内で合併処理浄化槽を設置する方で、次の条件に該当する場合は、下記の補助金を受けることができます。

#### ◆補助金交付の条件・補助金額

##### 【住宅向け】

- ①吉野町内に住所を有していること
- ②下水道認可区域外であること
- ③50人槽以下の浄化槽であること
- ④専用住宅であること(店舗等併用住宅の場合は居住部分の割合が½以上)
- ⑤その他(環境対策室へお問い合わせください)

・高度処理型(窒素又はりん除去型)

5人槽……	360,000円
6～7人槽……	462,000円
8～10人槽……	585,000円
11～50人槽……	585,000円

##### 【事業所向け】

- ①吉野町内に事業所を有していること
- ②下水道認可区域外であること
- ③店舗等併用住宅の場合は居住部分の割合が½以下
- ④その他(環境対策室へお問い合わせください)

・通常型及び高度処理型

5人槽～……	300,000円
--------	----------

### 単独処理浄化槽撤去費助成事業

合併処理浄化槽を設置する方で、補助金の交付申請をされ、かつ単独処理浄化槽の撤去またはくみ取り槽の撤去が必要な方については、その撤去費用として単独槽15万円・くみ取り12万円を上限として助成します。また、単独処理浄化槽およびくみ取り槽を撤去し、新たに合併処理浄化槽を接続するための宅内配管工事にかかる費用を33万円を上限として助成します。(ただし家屋の建て替え、新築等の場合は対象外)

#### ◆ご相談・お問い合わせ先

暮らし環境整備課 環境対策室  
☎(32)9024

## ♡ 6月1日は人権擁護委員の日です

人権擁護委員法が昭和24年6月1日に施行されたことを記念して、毎年6月1日を「人権擁護委員の日」と定め、人権擁護委員が住民の皆さんの相談に応じる存在として各市町村に配置されていることを周知するとともに、人権尊重の大切さを呼びかけています。

人権擁護委員会では、女性、子ども、高齢者の人権を守り、「障がい」を理由とする偏見や差別をなくし、また、同和問題(部落問題)の解消など、一人一人の人権を擁護する活動を行います。

住民の皆さんも、21世紀が人権の世紀であることを思いかえし、人権を尊重することの大切さを認識し、お互いに違いを認めあう心を育み、人権が大切にされる社会を未来につなげていく取り組みをお願いします。

### ご案内

「人権擁護委員の日」にあわせて、吉野町人権擁護委員会では、「特設人権相談会」を開設します。

☎6月1日(月) 9時30分～12時

☒吉野町中央公民館 1階 応接室

☒町民税務課人権担当

☎(32)3081(内線128)

法務局における常設相談所  
全国統一電話番号(ナビダイヤル)  
TEL0570(003)110



## ¥ 伝統的な文化の技術・技法継承者奨励金

吉野町の伝統的な文化が育んできた技術・技法を後世に継承するため、その技術・技法の継承を志す方を対象に、奨励金希望者を募集します。詳しくは、募集要項を必ずご確認ください。

#### 《募集概要》

- ▶募集人数 1名
- ▶奨励金額 月額上限4万円
- ▶奨励期間 最長3年間
- ▶対象 次の要件を全て満たす者
  - ・新規の申請時点で、45歳以下の者
  - ・樽丸、和紙、割り箸、吉野葛、柿の葉寿司、陀羅尼助、檜皮葺の製作技術の後継者となるため、町内の事業所で就職し、または研修を受けはじめて5年以内の者
  - ・10年以上の経験者から技術継承の指導を受けている者
  - ・技術取得後も、町内で就業、または開業する意思がある者
- ▶備考 奨励金交付期間中と交付終了から5年の間、吉野町等が行う普及啓発活動やふるさと教育等に協力を求める場合があります。

#### 《申し込み方法》

- ▶募集期間 7月21日(火)まで※当日必着
- ▶提出書類 様式1-1～4、継承を受ける技術の代表的な写真2～3枚
- ▶書類入手先 吉野歴史資料館ウェブサイトまたは役場産業観光課 窓口
- ▶書類提出先 役場産業観光課(吉野町上市80-1)に持参または郵送  
☒産業観光課☎(32)3081

## 🐷 有害鳥獣駆除対策

#### ◆有害鳥獣捕獲頭数(4月分)

ニホンジカ11頭 イノシシ0頭  
令和8年度 累計11頭

☒暮らし環境整備課 農林振興室

☎(35)7538

必要。申込時には耐震診断の結果の写しが必要。(他にも各種要件がありますので、お問い合わせください。)

☎ 環境整備課(香東庁舎)

IP直通…☎(39)0402



### 学芸職員は語りたい

～吉野の小話、よもやま話を開催～

📅 6月19日(金) 19時～

📍 吉野町中央公民館 第3研修室

📖 太閤能「吉野詣」をよむ

💰 ¥100円(資料代)

📄 不要(当日、直接会場へお越しください)

▶ その他

資料館のYouTubeチャンネルにて同時配信もします。

☎ 産業観光課(32)3081



### 6月第2週は危険物安全週間

消防法令の規定で、ガソリンを携行缶で購入する際に、運転免許証等により本人確認を行うとともに、使用目的を確認し販売記録を作成することが販売者に義務付けられています。危険物の放火火災を防ぐため、ご理解とご協力をお願いします。

また、消毒用エタノールや冷却スプレー等は引火しやすいため、火気の近くで使用しない等、取扱いに留意してください。

☎ 奈良県広域消防組合大淀消防署吉野分署(32)1011



### 耐震診断・耐震改修

#### 耐震診断

◆対象住宅 ▶ 町内の木造住宅のうち、昭和56年5月31日以前に着工されたもの ▶ 延床面積が250㎡以下でかつ、階数が2以下のもの(地階除く)

◆町が診断費用(5万円)を負担(個人負担なし)

◆募集戸数 2戸(先着順)

◆申込受付 11月30日(月)まで

※耐震診断を受ける前に、申込手続きが必要です。他にも各種要件がありますので、詳しくはお問い合わせください。

#### 耐震改修

◆対象住宅 ▶ 町内の木造住宅のうち、昭和56年5月31日以前に着工されたもの

◆対象工事 ▶ 改修工事前の構造評点1.0未満のものを改修工事後の構造評点1.0以上の数値となる改修工事 ▶ 改修工事前の構造評点0.7未満のものを改修工事後の構造評点0.7以上の数値となる改修工事 ▶ 改修工事完成及び関係書類提出を令和9年2月26日までに完了できるもの

◆対象者 耐震改修工事を行う補助対象住宅の所有者

◆補助額 耐震改修工事に要した費用の5分の4又は115万円のいずれか低い額。

◆募集戸数 2戸(先着順)

◆申込受付 10月30日(金)まで

※工事契約の締結前に申込手続きが



### 公営住宅入居者募集

#### 【随時募集】

▶ 燦上市テナント(1-A、1-B、1-C、2-A)

▶ 燦上市住居(4-C)

※家賃や入居資格等



詳しくはウェブサイトへ▶

入居希望の方は事前にご相談ください。

☎ 町民税務課(住宅担当)(32)3081

(土・日・祝日は除く)



### 家庭用生ごみ処理機等購入補助金

家庭から出る生ごみの減量対策の一環として、生活環境の改善を目的に、吉野町内在住の方を対象に、生ごみ処理機の購入費の一部を補助します。

補助条件等、要件がありますので、購入をお考えの方は、必ず処理機購入前にお問い合わせください。

☎ 環境整備課 環境対策室

(32)9024



### 新築・改築家屋調査

新築家屋や増改築された家屋を対象に調査をお願いしています。該当される方はお申し出ください。また取り壊した家屋がある場合も必ずお申し出ください。

☎ 町民税務課(税務担当)

NTT…☎(32)3081

IP直通…☎(39)9062

### 6月のごみ収集日程

収集地区名	収 集 日					
	粗大ごみ	ビン	カン類	ペットボトル	不燃物	古紙
上市地区全域・橋屋・左曾・六田	1日(月)	8日(月)	15日(月)	22日(月)	3日(水)	17日(水)
吉野山地区全域・飯貝・丹治	2日(火)	9日(火)	16日(火)	23日(火)	10日(水)	24日(水)
龍門地区全域・中竜門地区全域	4日(木)	11日(木)	18日(木)	25日(木)	3日(水)	17日(水)
	千股のみ1日(月)	千股のみ8日(月)	千股のみ15日(月)	千股のみ22日(月)		
国栖地区全域・中荘地区全域	5日(金)	12日(金)	19日(金)	26日(金)	10日(水)	24日(水)

☎ [分別について] 吉野町クリーンセンター【Tel(32)1275】

★6月21日は、家庭系ごみの持ち込みを受け付けします。

☎ [収集について] 美吉野環境ステーション【Tel(39)9145】 ★ごみは午前8時までに出してください。

[ごみの区別と出し方]▶



## ハローワーク下市 からのお知らせ

令和9年3月高校卒業予定の生徒の  
採用をお考えの事業主様へ

令和9年3月高校卒業予定の生徒に対  
する高卒求人の受付が6月1日から始  
まります。求人を受付の際に色々な要  
件がありますので、ハローワーク下市  
までご相談ください。

### ハローワーク下市 出張相談

お仕事探しに関する様々な相談をす  
ることができます。事業主の方も大歓迎  
です。(申込み不要)

日 6月5日(金)・19日(金) 14時～16時

所 吉野町中央公民館

問 ハローワーク下市

☎0747(52)3867



## 労働保険年度更新

事業主の皆様へ

令和8年度労働保険(労災保険・雇用保  
険)の下記期間中の申告・納付をお願  
いします。電子申請の利用または郵送に  
よる提出が可能です。

◆年度更新期間

**6月1日(月)～7月10日(金)**

※令和8年4月1日付で、雇用保険率な  
どが一部改定されていますので、令  
和8年度概算保険料算定時にご注意  
ください。

問 奈良労働局総務部 労働保険徴収室

☎0742(32)0203 または

ハローワーク下市 ☎0747(52)3867



## 被害者支援 ボランティア募集

犯罪や事故の被害に遭われた被害者  
やそのご家族等を支援するための電  
話相談等に携わるボランティアを募集

◆募集期間:6月1日(月)～7月31日(金)

定 20名程度

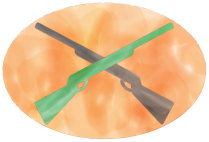
対 奈良県内在住の20歳以上70歳未満

内 電話相談、病院や警察、裁判所等へ  
の付き添い、広報啓発活動

応募者には、養成講座を受講していただ  
きます。養成講座は、9月2日(水)から11  
月4日(水)までの間で9日間で、原則とし  
て毎週水曜日の13:00～15:50です。

問 公益社団法人なら犯罪被害者支援  
センター事務局

☎0742(26)6935



## 狩猟免許取得講習会・試験のお知らせ

狩猟をするためには、狩猟免許の取得と狩猟者登録が必要です。試験は2回行われます。

	日 時	講習会・試験区分	場 所	対 象 者
第1回	7月4日(土)午前9時30分～	講習会	【講習・試験】 農業研究開発センター 〒633-0046 桜井市池之内130番地1	新たに狩猟免許を受けよう とする方、または既に受け ている狩猟免許と異なる 種の狩猟免許を受けようと する方で、奈良県に住所が ある方
	7月5日(日)午前9時30分～	適性・知識・技能試験		
第2回	8月29日(土)午前9時30分～	講習会		
	8月30日(日)午前9時30分～	適性・知識・技能試験		

### ▶ 申込

講習日・試験日の14日前までに必要書類と  
費用を添えて下記までお申し込みください。

### ▶ 費用

17,200円(初心者用講習料・試験手数料)

9,900円(他種免許講習料・試験手数料)

問(一社)奈良県猟友会 ☎0742(26)8125

### 狩猟免許取得講習会 補助金の交付

狩猟免許取得者を確保し被害の軽減を図るため、狩猟免許の  
取得希望の方に補助金を交付します。

◆補助金額・要件等の詳細は事前にお問い合わせください。

問 吉野町鳥獣被害防止対策協議会事務局(暮らし環境整備課  
農林振興室)NTT…☎(35)7538 IP直通…☎(39)0402

# 短歌

さざんかが桜吹雪に山藤に

移ろいの中面影さがす

コロコロリン・山口

総理どの九修があればこそ

居心地の良い日本ですぞ

和田 正守・南大野

犬ふぐり春の日にしをうけて咲く

かれんな花に犬ふぐりとわ

つばき・飯貝

猫たちは優しいひとを知つてゐる

同僚のところでやあと鳴く

廣瀬春観世・左曾

麦秋の景色を想ひ植える種

幼き思ひ八十路の今に

三好・飯貝

夢に立つおばは語らず消え給う

後ろ姿の細々として

岩本 和子・山口

幼き友風にふかれて紅茶一口

川面を見つめ話しに花咲く

辰之 尾・飯貝

大往生で逝つた飼猫

そこかしこ今も面影残る家

山本 悦子・上市

学窓に若者五人輝やかに

羽ばたきのときなり孫の写メ届き

松田 典子・南国栖

幾十年姉の思出なつかしく

竹林院出発蔵王様へ感謝のお祈り

松谷三代子・河原屋

# 俳句

バーベキュー子と孫揃ふ里日和

宮川美枝子・飯

こぼれゆく刺なき記憶白薔薇

まぐのりあ・橋

さつちやんが幸子となりて夏帽子

遊 飛・橋

柏の葉手に似ているやそつと嗅ぎ

中島 吉隆・立

今年もね水を守りし田植え時期

押部美代子・平

新芽茶をちぎり蒸し乾し柏餅

南 是・小

新天地桜並木に囲まれし

森口 智子・橋

沿道の葉桜見上げウオーキング

山本 眞嗣・喜佐谷

河原でつくし見つける青空よ

辻 和世・飯

主人なき 風通う庭 紅椿

美 萌 座・柳

河鹿鳴く川風頬に吉野かな

橋本佳代子・御

梅雨あけて白きTシャツ風かほる

坂口美津子・矢

# 川柳

言わずとも夫に伝わる目とアゴで

スイリン・志

言いたいがグツと堪えて和み得る

キタキツネ志 賀

知らんなんだ知らなんだ俺トランプ同じ歳

ふくもと橋俊・丹

パトカーは白黒バンド治安維持

三休さん・丹

Qバーでよれよれふわり春の宴

ねむの木・山

※原則五・七・五の17文字(川柳・俳句)五・七・五・七・七の31文字(短歌)

※投稿締め切り日 毎月5日

※必ず氏名・電話番号等の連絡先を明記してください。

〒639・3101

吉野町山口97112

吉野町広報広聴室

FA X (32) 90091

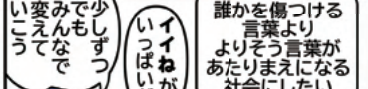
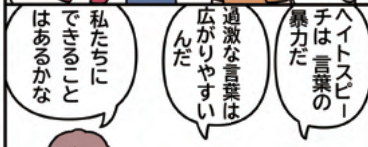
吉野町広報広聴室

cwy@town.yoshino.lg.jp

# てんいち先生



2016年6月に「ハイトスピーチ解消法」ができて、特定の国や地域の出身者を排除したり、差別することを禁じているんだよ



## 各種相談窓口 心配ごと・人権・行政ほか

秘密厳守

無料

※子どもに関する相談窓口は「子育てひろば」に掲載しています

### ● 心配ごと・人権・行政相談(隔月開催・受付15時45分まで)

6月11日(木) 13時~16時 健やか一番館4階検診室  
園吉野町社会福祉協議会 TEL (32) 8978

### ● 無料法律相談【要予約・相談受付は1か月前より】(13時~16時)

6月16日(火) 大淀町役場 TEL 0747 (52) 5501  
7月16日(木) 吉野町役場 TEL (32) 3081

### ● 中南和法律相談センター【要予約】(13時~16時)

6月18日(木) 天川村山村開発センター  
予約先  
奈良弁護士会・中南和法律相談センター係  
(相談受付は2週間前より) TEL 0742 (22) 2035

### ● 消費生活相談窓口(13時~16時まで)

6月4、11、18、25日 川上村役場 TEL (52) 0111

### ● 税理士による無料税務相談

生前贈与を利用した相続税対策など、近畿税理士会吉野支部の税理士による無料法律相談  
6月10日(水) 13時~15時(1人30分以内)  
吉野町役場 1階 第1相談室  
予約・お問い合わせ先 町民税務課(税務担当)  
NTT...TEL (32) 3081 IP直通... (39) 9062

### ● 行政書士による相続・遺言手続・空き家等解決相談会

6月9日(火)、23日(火) 13時30分~16時  
吉野町中央公民館 (予約必要)  
行政書士 森田 定和 TEL 090 (9059) 6963



6月

# CVY テレビガイド

求人案内	① 8:00~
	② 11:00~
	③ 14:00~
	④ 17:00~
ハローワーク下市から月に2回程度、情報更新	

放送時間	① 9:00~
	② 12:00~
	③ 15:00~
	④ 18:00~
	⑤ 21:00~
	⑥ 24:00~

6/1(月)	2(火)	3(水)	4(木)	5(金)	6(土)	7(日)
CVYアーカイブス選 「金峯山経塚と吉野」			令和8年第2回 吉野町議会定例会		再放送／「町長と井戸端会議」 ～吉野町について話してみた～	
2001年3月放送の 「ふるさとの歴史を訪ねて」より			吉野町議会定例会を 午前10時～審議終了まで 中継で放送予定		国の伴走支援官と 町長の対談番組	
8(月)	9(火)	10(水)	11(木)	12(金)	13(土)	14(日)
令和8年第2回吉野町議会定例会					再放送／令和8年第2回 吉野町議会定例会	
吉野町議会定例会を、午前10時～審議終了まで中継で放送予定					吉野町議会定例会の 全日程を再放送 ※放送時間等の詳細は 文字ニュースでお知らせします。	
15(月)	16(火)	17(水)	18(木)	19(金)	20(土)	21(日)
再放送／令和8年 第2回吉野町 議会定例会	CVYアーカイブス		CVYイベントホール 本善寺歴史資料調査報告会①		CVYイベントホール 本善寺歴史資料調査報告会②	
吉野町議会定例会 の全日程を再放送 ※放送時間等の詳細は、 文字ニュースで お知らせします。	2009年6月に放送した 「CVYワイドニュース」を再放送 (No.209)		第1部講演／岡村喜史 氏 「中世・近世の本善寺文書について」 (No.216)		第2部講演／奥本武裕 氏 「近代の本善寺文書について」 (No.217)	
22(月)	23(火)	24(水)	25(木)	26(金)	27(土)	28(日)
「あの時この町 あっちこっち吉野」				CVYワイドニュース		
番組アーカイブから 「あっちこっち吉野」を順次再放送 (No.25)				身近な地域の話をお伝えします。 (No.602)		
29(月)	30(火)	7/1(水)	2(木)	3(金)	4(土)	5(日)
CATVネットワークスペシャル	CVY月間まとめてワイドニュース		みんなの広報ぐるっと読み			
吉野・大淀・下市の各CATV局が 取材した5月の話題を共同で お伝えします。 (No.230)	6月に放送した「CVYワイドニュー ス」の再放送。見逃したニュースは ここで再チェック (No.277)		「広報よしの」7月号の主な内容を テレビで紹介します。 (No.108)			

※都合により、番組内容・放送時間を変更させていただくことがあります。ご了承ください。(最新の番組情報は文字ニュース等でお知らせします。)

※CVYをご覧いただくには、こまどりケーブルに加入する必要があります。

※サービス内容・お申し込み・料金・解約・契約内容の変更・告知放送受信機の故障等については、こまどりケーブルにお問い合わせください。

表紙は新緑の象の小川です。小さい頃に訪れた記憶がありましたが、大人になつて改めて行ってみると、当時とは違った見え方があり、その魅力を再発見する機会となりました。業務にも少しずつ慣れてきましたが、日々勉強の毎日です。新しいことを覚えるのは大変ですが、楽しみながら広報づくりに取り組んでいきたいと思えます。(まき)

## 編集後記

### こまどりケーブルに関するお問い合わせ

内 容	受 付	お問い合わせ先
サービス内容・お申し込み・料金・解約・契約内容の変更・告知放送受信機の故障等	日・祝日除く 9:00~17:30	こまどりケーブル Tel.0120-667-740
テレビの受信故障	年中無休 9:00~21:00	こまどりケーブル Tel.0120-950-144
インターネット・IP電話の接続設定 障害について	年中無休 24時間受付	こまどりケーブル Tel.0120-333-892
IP電話の解約・契約内容の変更等	年中無休 9:00~18:00	ソフトバンクテレコム Tel.0800-222-3366
告知放送受信機の使い方やCVY (11CH)の放送について	土日・祝日除く 8:30~17:15	吉野町CATV(CVY) Tel.(32) 9090



よしコレ



住民のみなさんからの  
投稿ページ #94

私の写真を紹介します。

Yoshino Collection



立野在住

中島吉隆 さん

河原屋の妹山に鎮まります大名持神社です。祭神は大名持御魂神 須勢理毘売命 少彦名命です。大名持御魂神は大国主命の荒魂です。妹山は古来より禁足地で国の天然記念物に指定されてます。廃仏毀釈前には大海寺がありました。また、神社下には海水が湧き出るとい潮生湧があります。

「よしコレ」への投稿記事を募集しています

日常の何気ない出来事や、お祭りなどのイベントごと、風景写真など、投稿内容は何でもOKです。**写真の電子データと説明文(100文字程度)**を右記メールアドレスまでお送りください。(先着順で掲載)

(公序良俗に反する内容や営利目的の広告等は掲載できません。)

応募方法

- メールアドレス cvy@town.yoshino.lg.jp
- 住所・氏名・日中連絡の取れる電話番号 明記
- 横長の写真(横構図)**をお願いします。
- 吉野町にゆかりのある方ならどなたでも応募可  
閻町長公室 広報広聴室 TEL(32)9090

町の人口  
4月末現在登録人口

人口合計 5,576人

女性 2,995人  
男性 2,581人

転入 22人  
転出 25人

世帯数 2,928世帯(+1世帯) 内訳

増加12世帯  
減少11世帯



町制70周年記念

吉野町公式LINE

このキャンペーンは既に登録済みの方も対象です

友だち登録キャンペーン

- STEP 1 吉野町公式LINEの友だち追加! STEP 2 受信設定情報を入力

LINE登録&受信設定を行った方に

吉野町で使える商品券が

抽選で20名に **5,000円分** 当たるチャンス

参加対象期間: 令和8年11月30日

受信設定が未登録の方へ

LINE受信設定から登録が可能です

※当選発表は令和9年1月末日までにLINEにて行います。※当選された方のみ、個別に連絡いたします。※落選された方へのご連絡は行いませんのでご了承ください。

お問い合わせ

吉野町役場 広報広聴室 (CVY) LINE登録係 Tel: 0746-32-9090

ご登録お待ちしております!