



Topic

- 2～ 防災マップ完成
- 4～ 吉野町町制70周年記念

Information

- 6 第5次吉野町総合計画後期基本計画
- 8～ 議会だより「令和8年第1回定例会」



## 避難の4つの行動・・・P4

- **行政が指定した避難場所への避難**  
事前に準備した非常持出袋(P8)を持って避難しましょう。
- **安全な親戚・知人宅への避難**  
普段から災害時に避難することを相談しておきましょう。
- **安全なホテル・旅館への避難**  
通常の宿泊料が必要です。事前に確認しておきましょう。
- **屋内安全確保**  
ハザードマップで以下の「3つの条件」を確認できれば自宅に留まることも可能です。
  - ① 家屋倒壊等氾濫想定区域に入っていない
  - ② 浸水深より居室は高い
  - ③ 水・食糧などの備えが十分

### 避難行動について・・・P4

1 行政が指定した避難場所への避難  
事前に準備した非常持出袋(P8)を持って避難しましょう。

2 安全な親戚・知人宅への避難  
普段から災害時に避難することを相談しておきましょう。  
※ハザードマップで安全かどうかを確認しましょう。

3 安全なホテル・旅館への避難  
通常の宿泊料が必要です。事前に予約・確認しましょう。  
※ハザードマップで安全かどうかを確認しましょう。

4 屋内安全確保  
ハザードマップで以下の「3つの条件」を確認し自宅にいても大丈夫かを確認する必要があります。  
【3つの条件】  
※土砂災害の危険がある区域では氾濫の危険があります。

条件が確認できれば、雨が降っても自宅に留まることも可能です。

- ① 家屋倒壊等氾濫想定区域に入っていない
- ② 浸水深より居室は高い
- ③ 水がひくまで残備が十分

### 浸水・土砂災害ハザードマップ・・・P24～



### 避難情報と警戒レベル・・・P3

警戒レベル3又は警戒レベル4(避難情報)から出る河川水位や雨の情報を参考に自主的に避難してください。

避難情報等 (警戒レベル)				
警戒レベル	状況	住民がとるべき行動	避難情報等	
5	災害発生又は切迫	命の危険 直ちに安全確保	緊急安全確保	5相当
＜警戒レベル4までに必ず避難＞				
4	災害のおそれ高い	危険な場所から 全員避難	避難指示	4相当
3	災害のおそれあり	危険な場所から 高齢者等は避難	高齢者等避難	3相当
2	気象状況悪化	自らの避難行動を確認	大雨・氾濫 注意報	2相当
1	今後気象状況のおそれ	災害への心構えを高める	早期注意情報	1相当

避難情報(警戒レベル相当情報)のほか、地域の土地利用計画(危険区域)や避難所(避難所)の位置情報(警戒レベル相当情報)も参考にしてください。

### Memo この「防災マップ」は・・・

今後予想される様々な災害に対する知識と備えをわかりやすくまとめたものです。防災・減災に対するヒント集とし、災害時の適切な判断と行動に繋げるためご活用ください。

# 町制70周年記念 ロゴマーク&キャッチフレーズ決定!!

令和8年1月15日～2月24日で募集しました70周年記念ロゴマーク・キャッチフレーズについて、  
ロゴマーク部門38作品、キャッチフレーズ部門25作品の応募があり、以下のとおり決定しました。

今後最優秀作品を町のホームページや刊行物などに使用するほか、団体や企業が企画するイベントや  
刊行物、商品などにおける使用も申請により可能です。

## 最優秀賞

### ロゴマーク部門

作者 今井 裕也 様 (東京都足立区)

#### 作品について

木取りした一本の丸太を余すことなく  
活用し、「70」を表現しました。

このデザインは、「一本の丸太を余すこ  
となく産業として活かしてきた吉野町の  
姿」と「木取り図が持つ美しさや歴史」  
を重ね合わせて表現したものです。

さらに、山桜の枝をあしらうことで、

70周年を祝うとともに、吉野町の象徴  
的な風景を取り入れました。

吉野町に受け継がれてきた魅力や伝統、  
文化がこれから先も未来へと紡がれて  
いくことへの願いを込めてデザインして  
います。



### キャッチフレーズ部門

## みんなで歩いた70年 みんなでつくる吉野の未来

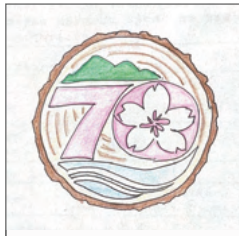
作者 井口 利紗 様 (吉野町 五條高校3年生)

#### 作品について

町制施行から70年、町民一人ひとりが力を合わせて歩んできた歴史への感謝と、これからの吉野町の  
未来を世代を超えてみんなで創っていこう という想いを込めています。

## 優秀賞

### ロゴマーク部門



作者 岩見 賢太 様 (吉野町)

#### 作品について

吉野林業の山並み、吉野山の桜、吉野川の  
流れを「70」に重ねました。  
自然と調和する吉野町への未来への願いを  
表現しました。



作者 水本 さつき 様  
(吉野町 吉野さくら学園吉野小学校6年生)

#### 作品について

吉野山・桜・吉野川、これらを組み合わせて  
かきました。川が大きく流れが強いのは、これ  
からの吉野町が時代の流れに乗り、勢いのある  
町になってほしいと思ったからです。

### キャッチフレーズ部門

## もっともーっと吉野町を楽しく!!

作者 中島 向日葵 様

(吉野町 吉野さくら学園吉野小学校4年生)

作品について あかるくていい町

## 町制70周年 良き人良しの吉野町

作者 山本 陽色 様

(吉野町 榎原高校1年生)

作品について 吉野と言えばこのフレーズ。  
ダジャレも入れてみました。

※掲載している学年等は、応募当時の情報です。

## 募集

# 町制70周年記念協賛事業

町制70周年記念事業の1つとして、協賛事業を募集します。  
一緒に町制70周年をお祝いしませんか。

### ○対象事業

令和9年3月31日までに実施される事業で、70周年記念事業の趣旨に沿う事業

**期間** 令和8年4月1日～令和9年3月31日に実施されるイベントなど

**要件** 政治団体の活動を目的としないこと／営利を目的としないこと。

### ○協賛事業に対する支援内容

「吉野町 町制70周年記念」の名義使用／ロゴマークの使用／のぼり旗の貸与

※なお、財政的な支援はありません。

### ○申し込み方法

「吉野町町制70周年記念協賛事業承認申請書」に事業概要がわかる企画書を添付し、直接、郵送、メールのいずれかで、下記の申請先へ提出してください。

※申請書類は、窓口配布・HPでダウンロードできます。

## 募集

# 町制70周年記念町民提案事業

町民提案事業とは、70周年を記念して、町民が自ら企画、  
運営する活動に町が補助金を交付して支援を行う仕組みです。

### ○補助対象者

5名以上で構成される町民団体、NPO法人、事業者等

### ○補助対象事業

町制70周年を記念して、新たに実施する事業、または、既存事業を拡充して実施する事業

### ○補助金額

上限10万円 ※補助金額は、申請数に応じて予算(100万円)の範囲内で決定します。

### ○補助対象経費

補助対象事業を実施するために必要な経費(消耗品や原材料費、チラシ、ポスターの印刷費等)

※団体運営のための経費(構成員に対する謝礼などの人件費や光熱水費等)や飲食費は、補助対象外となります。

※既存事業の場合は、70周年を記念して拡充された事業に要する経費のみ補助対象経費となります。

### ○応募期間

令和8年5月1日(金)～6月5日(金)

### ○応募方法

「吉野町町制70周年記念 町民提案事業補助金」交付申請書に町が指定する書類を添付し、直接、郵送、メールのいずれかで、下記の申請先へ提出してください。申請書類は、窓口配布・HPでダウンロードできます。

※応募にあたっては、事前に事業内容に関するヒアリングを受けていただく必要があります。必ず、応募期間内に下記の申請先にご相談ください。

みなさんのご応募  
お待ちしております!

### 申請先

〒639-3192 奈良県吉野郡吉野町大字上市80番地の1

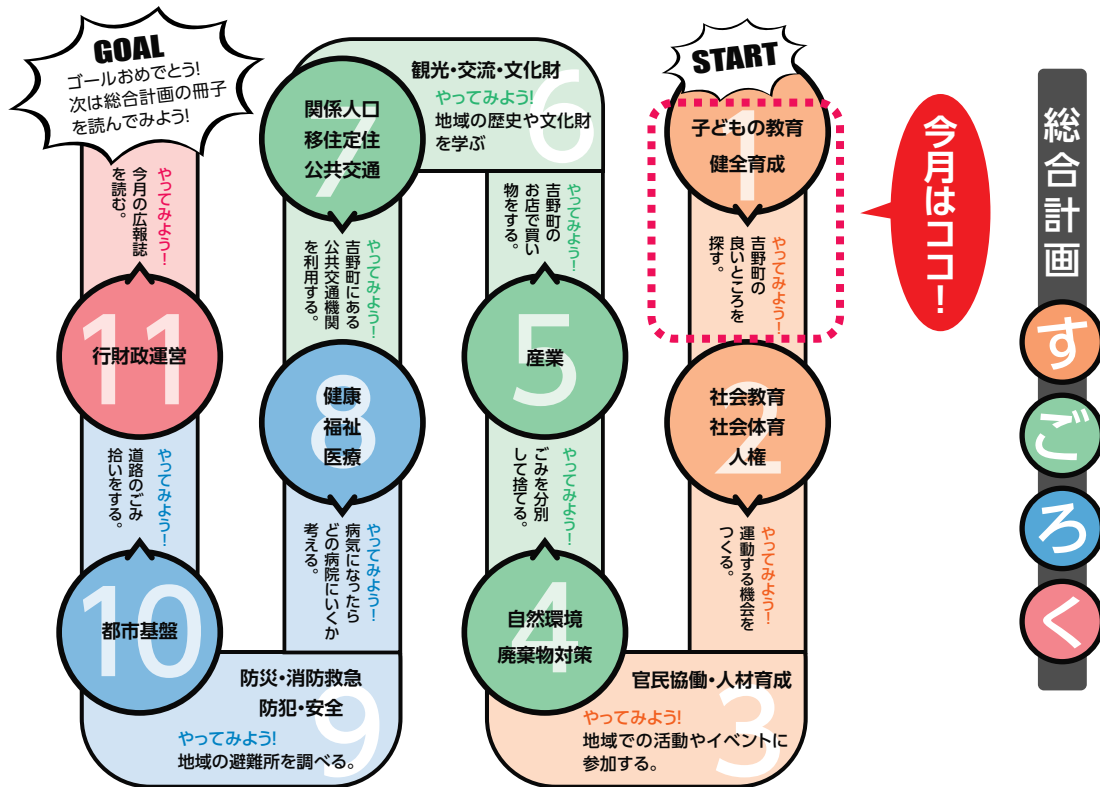
吉野町役場 2階 町長公室

TEL : 0746-32-3081 E-mail : yoshino\_70th@town.yoshino.lg.jp

※申請・応募にあたっては、必ずHPで応募要項等をご確認ください。



吉野町では、令和8年度から第5次吉野町総合計画後期基本計画の取組を進めています。  
また、今年が町制70周年であることから、より町民の皆さんに町の取組を知ってもらい、  
よりよいまちづくりを進めるため、今月号から特別連載で「総合計画すごろく」を実施します。  
ゴールを目指してチャレンジしてみてください！



## 子どもの教育・健全育成 町ではこのようなことに取り組んでいます!

子育て環境の整備



安全・安心で  
地域に開かれた  
学校園づくり



ふるさと教育の推進



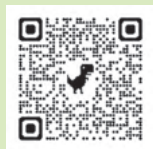
青少年への  
体験活動の活性化



### プレゼント企画

本連載では毎月キーワードを発表します。  
全てのキーワードを集め、応募いただいた方の中から抽選で、  
素敵な景品をプレゼントします。1つ目のキーワード:『み』

第5次吉野町総合計画  
後期基本計画はこちら⇒





TOWN OF WOOD

木のまち よしの

## 「挑戦の地、吉野」の 実現に向けて

3月26日 地方創生支援官から町に提言



◀写真右から町長、提言書提出の  
関口氏、伊賀本氏、望月氏

令和7年度に創設された国の「地方創生伴走支援制度」に県内で唯一選ばれた吉野町には、国土交通省大臣官房会計課の伊賀本雅義氏、内閣府政策統括官付の関口訓央氏、国税庁金沢国税局の望月千春氏の3名が国から派遣されました。この1年間、町の特性や課題、施策について理解を深め、随時、町に対して助言を行ってきました。そのまとめとして提出された提言書は、令和7年度から町がまちづくりのコンセプトとしている「挑戦の地、吉野」に沿って、「移住創業支援」「空き家の利活用促進」「町民の参画意識の醸成」の3つの目標を一体的に捉えて推進して、人口減少の緩和とまちの賑わい創出を目指す内容です。また庁舎整備については、町中央公民館と旧吉野北小学校の2庁舎体制により「命(安心)を守り、人(経済)を生む」まちづくりの方向性が、庁舎の役割の再定義として明確であると評価しています。

CVY11チャンネルでは5月1日~3日まで、今回の提言の内容を紹介する支援官と町長の対談番組を放送します。また、提言書の内容については町ウェブサイトをご覧ください。



## 吉野町の新規採用職員を紹介します 4月1日採用



(写真右から) 山本佳依・片岡風香・松田理奈

▶(よしのこども園・山本佳依)

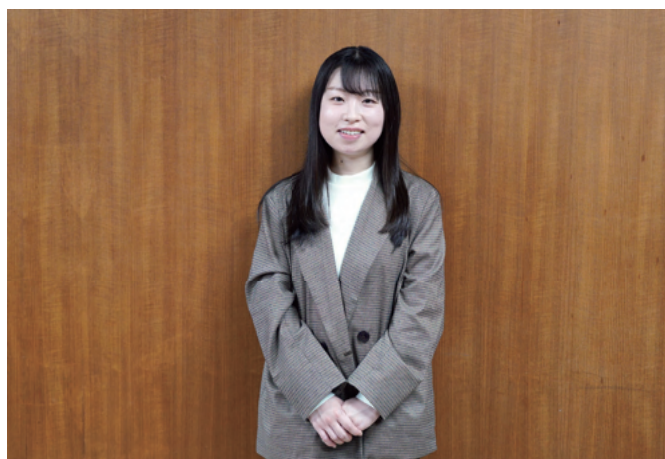
子どもたち、一人一人の気持ちに寄り添いながら安心して楽しく過ごせるよう、精一杯頑張りたいと思います。

▶(よしのこども園・片岡風香)

子どもたち、一人一人と関わり、安心して楽しくすごせる保育を目指し、日々学び成長できるよう頑張ります。よろしくお願いいたします。

▶(町民税務課・松田理奈)

吉野町に少しでも早く貢献できるよう、丁寧に正確な業務を心がけて参ります。よろしくお願いいたします。



池田結希

## 奈良県からの派遣職員を紹介します

▶(町長公室・池田結希)

皆さまの声を大切に、現場の視点を勉強させていただきながら頑張ります。

# Rookie Introduction

## 議会だより

令和8年第1回定例会

令和8年度当初予算・条例・指定管理者の指定などを審議

令和8年第1回定例会は、3月4日招集され、18日までの15日間の会期で開催しました。  
今期の定例会では、4名の議員が町政等について一般質問をおこないました。  
なお、議決された案件の概要及び審議結果は次のとおりです。

条例を廃止するもの。

## ⑩ 吉野町政治倫理条例制定 【可決】

町長、副町長、教育長及び議会議員の政治倫理について定める条例。町政に対する町民の信頼に応えるとともに、公正で透明性が高く、民主的な町政の発展に寄与することが目的とする。

## ⑪ 吉野町議会議員の議員報酬等に関する条例の一部改正 【可決】

国家公務員の給与改定に準じ、本町の一般職の職員と同様に、町議会議員の期末手当の支給月数を見直すもの。

## (2) 予算 《7件》

## ⑫ 令和7年度一般会計補正予算(第11号) 【可決】

- ・補正規模 △1,286万4千円
- ・予算総額 70億5,630万5千円
- ・地方債の補正 変更「移住体験施設整備」  
△750万
- ・主な歳入 ▼地方譲与税(344万5千円)、▼繰入金(△1,000万円)、▼町債(△750万円)等
- ・主な歳出 ▼財政調整基金積立金(2,000万円)、▼移住定住促進事業(△1,850万円)、▼南和広域医療企業団支援事業(△1,085万7千円)、▼予防接種事業(△1,460万3千円)、職員給与費(708万2千円)等
- ・繰越明許費(翌年度への繰越経費)  
「庁舎整備事業」を含む7事業(総額3億2,939万1千円)

## ⑬ 令和8年度国民健康保険特別会計予算 【可決】

予算総額 10億1,300万円

[主な歳入]

- ・国民健康保険税 1億7,654万3千円
- ・県支出金 7億4,317万4千円
- ・連合会支出金 98万円
- ・繰入金 8,045万6千円
- ・繰越金 1,126万円

[主な歳出]

- ・総務費 979万6千円 ◀

## (1) 条例 《11件》

## ① 吉野町乳児等通園支援事業の設備及び運営に関する基準を定める条例制定 【可決】

## ② 吉野町特定乳児等通園支援事業の運営に関する基準を定める条例制定 【可決】

①②ともに「こども誰でも通園制度」が令和8年4月より実施されることに伴い、国が定める基準に基づいて、吉野町での運用の基本原則や利用手続、費用負担等の基準を整える条例を制定するもの。

## ③ 吉野町課設置条例の一部改正 【可決】

スポーツ振興室を教育委員会から町長部局へ移管し、運動公園などのスポーツ資源を周辺地域活性化の観点から観光資源として活用できる体制へ変更するもの。

## ④ 吉野町一般職の職員の給与に関する条例の一部改正 【可決】

国の制度改正に準じて、自動車通勤の駐車場料金に対する手当支給基準を整理するもの。

## ⑤ 吉野町の一般職の職員の旅費に関する条例等の改正 【可決】

国の制度改正に準じて、宿泊費の基準額を改定するとともに、旅行会社等への直接支払いを可能とする等の変更を行うもの。

## ⑥ 吉野町国民健康保険税条例の一部改正 【可決】

奈良県統一保険税率に合わせたこども・子育て支援納付金の賦課金額の創設、賦課限度額を引き上げる条例改正。

## ⑦ 吉野町火入れに関する条例の一部改正 【可決】

林野火災注意報・警報の創設に合わせ、申請様式や手続の整備を行うための条例改正。

## ⑧ 吉野町消防団員等公務災害補償条例の一部改正 【可決】

関係法令の改正に準じ、補償内容の見直しするための条例改正。

## ⑨ 吉野町老人福祉センター付設作業所設置条例廃止 【可決】

老朽化により当該施設を解体することに伴い、設置 ▶

▼ ・業務の予定量

処理区域内人口	127人
年間総汚水量	10,475m <sup>3</sup>
1日平均汚水量	29m <sup>3</sup>

・収益的収入 1,583万8千円  
 ・収益的支出 3,039万4千円  
 ・資本的収入 921万円  
 ・資本的支出 920万9千円

**⑱ 令和8年度一般会計予算 【可決】**

予算総額 64億6,000万円  
 (対前年度 2,800万円増)

**【令和8年度で推進する取り組み】**

- ▼吉野さくら学園体育館空調設備の整備
- ▼よしのこども園の大規模改修
- ▼小中学校の給食無償化
- ▼クビアカツヤカミキリの対策
- ▼鳥獣害対策に対する補助制度の創設
- ▼公衆トイレの改修 等

**(3) 指定管理者の指定 《3件》**

**⑲ 吉野町コミュニティセンターに係る指定管理者の指定 【可決】**

- ・指定管理者  
津風呂湖自然を守る会  
(吉野町大字河原屋)  
代表者 会長 東 喜彦
- ・期間 令和8年4月1日  
～令和13年3月31日 (5年間)

**⑳ 宮滝河川交流センターに係る指定管理者の指定 【可決】**

- ・指定管理者  
宮滝自治会 (吉野町大字宮滝)  
代表者 会長 上田 秀幸
- ・期間 令和8年4月1日  
～令和13年3月31日 (5年間)

**㉑ 吉野材の魅力発信拠点施設に係る指定管理者の指定 【可決】**

- ・指定管理者  
一般社団法人 吉野と暮らす会  
(吉野町大字橋屋)  
代表者 代表理事 石橋 輝一
- ・期間 令和8年4月1日  
～令和13年3月31日 (5年間)

▼ ・保険給付費 7億3,437万4千円  
 ・国民健康保険事業費納付金 2億4,369万7千円  
 ・保健事業費 1,761万3千円  
 ・諸支出金 652万円

**⑭ 令和8年度後期高齢者医療特別会計予算 【可決】**

・予算総額 2億1,500万円

[主な歳入]

・後期高齢者医療保険料	1億4,504万4千円
・繰入金	6,505万5千円
・諸収入	486万8千円

[主な歳出]

・総務費	537万円
・後期高齢者医療広域連合納付金	2億359万3千円
・保健事業費	553万7千円

**⑮ 令和8年度介護保険特別会計予算 【可決】**

《保険事業勘定》

予算総額 12億5,060万円

[主な歳入]

・保険料	1億8,648万6千円
・国庫支出金	3億586万1千円
・支払基金交付金	3億2,188万7千円
・県支出金	1億8,293万3千円
・繰入金	2億5,283万3千円

[主な歳出]

・総務費	3,566万7千円
・保険給付費	11億5,804万5千円
・地域支援事業費	5,089万1千円
・諸支出金	543万7千円

《サービス事業勘定》

・予算総額 350万円

[主な歳入]

・サービス収入	67万9千円
・繰入金	281万1千円

[歳出]

・サービス事業費	350万円
----------	-------

**⑯ 令和8年度下水道事業特別会計予算 【可決】**

▼ ・業務の予定量

処理区域内人口	1,780人
年間総汚水量	173,375m <sup>3</sup>
1日平均汚水量	475m <sup>3</sup>

・収益的収入 1億2,699万9千円  
 ・収益的支出 2億969万4千円  
 ・資本的収入 1億5,491万円  
 ・資本的支出 1億5,325万9千円

**⑰ 令和8年度農業集落排水事業特別会計予算【可決】** ▼

**(6) 議案撤回 《2件》**

**議第2号 吉野町移住体験施設の設置及び管理に関する条例制定することについて**

**【撤回許可】**

令和8年3月5日提出議案。事業を再検討する必要が生じたため3月18日議案撤回。

**議第18号 令和8年度一般会計予算 【撤回許可】**

令和8年3月5日提出議案。予算の内容について見直しが必要であるため3月18日議案撤回。

**(4) 同意等 《2件》**

**⑳ 吉野町監査委員の選任同意 【同意】**

(議会の議員のうちから選任する監査委員)

・上 麻里 議員

**㉑ 吉野町教育委員会委員の任命同意 【同意】**

(教育委員会委員の辞職による任命同意)

・辻 寛司 氏 (六田)

**(5) その他 《4件》**

**㉒ 町道路線の認定 【可決】**

町道国栖83号線

起点:吉野町大字窪垣内270-1番地先

終点:吉野町大字窪垣内277番地先

路線延長 59.0m

**㉓ 吉野町過疎地域持続的発展計画の変更 【可決】**

現行計画の期間は令和3年度から令和7年度。計画期間を令和8年度から令和12年度に延長し、社会情勢の変化や現状課題を反映させた記載内容の修正、上位計画の取り込み、最新統計データを反映したものに変更する。

◆ 常任委員会の閉会中の所管事務調査 【可決】

◆ 議員派遣 【可決】

**一目でわかる審議結果 【○=賛成 ●=反対 -=欠席 △=棄権】**

種別	議案名又は内容	議員名	議決結果	長谷	澤木	上	辻	下	山	上	西	中
				政和	久美子	麻里	内正誠	中一平	山義史	滝義平	澤巧平	西利彦
	議案の撤回について(議第2号)		撤回許可	○	○	○	○	○	○	○	-	
	議案の撤回について(議第18号)		撤回許可	○	○	○	○	○	○	○	-	
(1) 条例	①【議第3号】吉野町乳児等通園支援事業の設備及び運営に関する基準を定める条例を制定することについて		可決	○	○	○	○	○	○	○	-	
	②【議第4号】吉野町特定乳児等通園支援事業の運営に関する基準を定める条例を制定することについて		可決	○	○	○	○	○	○	○	-	
	③【議第5号】吉野町課設置条例の一部を改正することについて		可決	○	○	○	○	○	○	○	-	
	④【議第6号】吉野町一般職の職員の給与に関する条例の一部を改正することについて		可決	○	○	○	○	○	○	○	-	

議長は裁決に変わりません

一目でわかる審議結果

【○=賛成 ●=反対 ー=欠席 △=棄権】

種別	議案名又は内容	議員名	議決結果	長谷	澤木	上	辻内	下中	山本	上滝	西澤	中西
				政和	久美子	麻里	正誠	一平	義史	義平	巧平	利彦
(1) 条例	⑤【議第7号】吉野町の一般職の職員の旅費に関する条例等を改正することについて		可決	○	○	○	○	○	○	○	○	ー
	⑥【議第8号】吉野町国民健康保険税条例の一部を改正することについて		可決	○	○	○	○	○	○	○	○	ー
	⑦【議第9号】吉野町火入れに関する条例の一部を改正することについて		可決	○	○	○	○	○	○	○	○	ー
	⑧【議第10号】吉野町消防団員等公務災害補償条例の一部を改正することについて		可決	○	○	○	○	○	○	○	○	ー
	⑨【議第11号】吉野町老人福祉センター付設作業所設置条例を廃止することについて		可決	○	○	○	○	○	○	○	○	ー
	⑩【発議第2号】吉野町政治倫理条例を制定することについて		可決	○	○	○	○	○	○	○	○	ー
	⑪【発議第3号】吉野町議会議員の議員報酬等に関する条例の一部を改正することについて		可決	○	○	○	○	○	○	○	○	ー
(2) 予算	⑫【議第17号】令和7年度吉野町一般会計補正予算(第11号)		承認	○	○	○	○	○	○	○	○	ー
	⑬【議第19号】令和8年度吉野町国民健康保険特別会計予算		可決	○	○	○	○	○	○	○	○	ー
	⑭【議第20号】令和8年度吉野町後期高齢者医療特別会計予算		可決	○	○	○	○	○	○	○	○	ー
	⑮【議第21号】令和8年度吉野町介護保険特別会計予算		可決	○	○	○	○	○	○	○	○	ー
	⑯【議第22号】令和8年度吉野町下水道事業特別会計予算		可決	○	○	○	○	○	○	○	○	ー
	⑰【議第23号】令和8年度吉野町農業集落排水事業特別会計予算		可決	○	○	○	○	○	○	○	○	ー
	⑱【議第24号】令和8年度吉野町一般会計予算		可決	○	○	○	○	○	○	○	○	ー
(3) 指定管理者の指定	⑲【議第13号】吉野町コミュニティセンターに係る指定管理者の指定について		可決	○	○	○	○	○	○	○	○	ー
	⑳【議第14号】宮滝河川交流センターに係る指定管理者の指定について		可決	○	○	○	○	○	○	○	○	ー
	㉑【議第15号】吉野材の魅力発信拠点施設に係る指定管理者の指定について		可決	○	○	○	○	○	○	○	○	ー
(4) 同意等	㉒【同第1号】吉野町監査委員の選任につき同意を求めることについて		同意	○	○	○	○	○	○	○	○	ー
	㉓【同第2号】吉野町教育委員会の任命につき同意を求めることについて		同意	○	○	○	○	○	○	○	○	ー
(5) その他	㉔【議第12号】町道路線の認定について		可決	○	○	○	○	○	○	○	○	ー
	㉕【議第16号】吉野町過疎地域持続的発展計画を変更することについて		可決	○	○	○	○	○	○	○	○	ー

議長は裁決に変わりません

## 一般質問

議員の日常の活動と町民の声や自身の考え方をもとに、町長や教育長などへ方針を問うものです。次のとおり4名の議員が町政について質問しました。



辻内 正誠

### クビアカツヤカミキリ虫 への対応および 獣害対策について

**Q** クビアカツヤカミキリに関して9月の広報で住民に周知するとともに、12月の定例会期間中の委員会で支援策に関する説明があったが、根本的見直しが必要と考える。また、合わせて不要果樹木の伐採および緩衝帯に関する住民への協力依頼について伺う。

**A** クビアカツヤカミキリの駆除は、早期発見と早期対策が重要であることから、町内の被害木確認並びに駆除対策を進めている。今後も、他府県の事例や専門家の意見を参考に、住民への周知と対策を強化していく。鳥獣を集落に寄せ付けにくい環境を整備するため、地域の取組みとして不要果樹木の伐採や野生動物の隠れ場所となる緩衝帯整備を推進する。

**他の質問** ●津風呂湖の水位を鑑みカヌー大会開催地の変更に関して問う



澤木 久美子

### シティプロモーション戦略の実効性と現役世代への重点投資への転換について

**Q** 町のプロモーション戦略が「外向けの宣伝」に偏り、住まいや教育等の「受け入れ態勢」が不十分な現状を質す。空き家活用の停滞や、目前に迫る研修施設等のチャンスへの無策を指摘し、現役・子育て世代の定住に直結する実利的な施策への予算シフトを提言する。

**A** シティプロモーション戦略としては、「まちの持続的な発展を促進するための土台を整える施策」、「移住・定住人口の獲得施策」を実行することで「まちの持続的な発展の実現」を目指しているところである。空家活用促進など指摘のあった課題を踏まえ、関係部署が横断的に連携する体制を構築し、実効性のある戦略となるよう施策展開をおこなっていききたい。



上 麻里

### にぎわいのある まちづくりについて

**Q** 中央公民館を中心とした上市地区のまちづくり、奥村組研修所オープンを見据えた、吉野神宮前の再開発をどのように考え進めていくのか。また、まちづくりには移住者への魅力的な支援、地震に備え耐震の促進が必要であるが、どのように考えているのか伺いたい。

**A** 本町では、庁舎整備を契機として町の安全をささえる中枢として「龍門エリア」、経済の循環を生む拠点として「上市・吉野エリア」を位置づけている。上市・吉野エリアについては、官民が連携しながら旧吉野小学校や鉄道駅など活用し、町内外の人が集まり交流を生む拠点としたい。また、吉野町耐震改修促進計画を着実に実行し、地震に強いまちづくりを目指していきたい。



## 関係人口創出における 町の役割について

**Q** 「観光以上、定住未満」と呼ばれる関係人口について、昨年に政府が今後10年で1,000万人の創出を目標に掲げたことで、地方創生の新たな切り札となることが期待されている。吉野町でも関係人口に関わる施策に取り組んでいるが、その効果と今後の展望について伺いたい。

**A** 吉野町では、令和元年度から関係人口創出事業として、地域との交流やイベントの開催などの取り組みにより、人手不足の解消、地域の活性化、外から目線での助言や提案などプラスの効果を得ている。今後も「ふるさと住民登録制度」など、国が進める動きにも注視しながら、吉野町にとってより効果的な関係人口創出事業の推進を図りたい。

**他の質問** ●自力で駅まで行けない高校生の通学について

## 令和7年度 地方創生応援税制（企業版ふるさと納税） 吉野町へのご寄附に感謝

地方創生応援税制（企業版ふるさと納税）とは企業が国から認定された地方公共団体の地方創生プロジェクトに寄附を行った場合、税制上の優遇が受けられる制度です。昨年度は下記の通り、ご寄附をいただきました。吉野町を応援して下さる思いに応えるべく、有効に活用いたします。

法人名	住所	寄附額(円)
株式会社渡辺写真館	奈良市鶴福院町26	非公表
医療法人平治会	橿原市上品寺町528	2,000,000
イヌ井建材株式会社	吉野郡大淀町大字下淵131-5	500,000
株式会社森下組	吉野郡大淀町大字桧垣本1589	1,000,000
大同薬品工業株式会社	葛城市新村214-1	500,000
株式会社高木包装	葛城市薑74番地2	非公表
株式会社グラセル	大阪府茨木市宿久庄二丁目5番10号	非公表
HAUZEX株式会社	吉野郡大淀町桧垣本1083-4	2,000,000
株式会社大塚商会	東京都千代田区飯田橋2-18-4	非公表(物品寄附)
株式会社鶴田建設	橿原市見瀬町678-1	1,000,000
プラハード株式会社	大阪府東大阪市柏田西3-2-30	非公表

### ◆問合せ

町長公室 Tel (32) 3081

## 令和8年度に推進する取組

### 吉野さくら学園 体育館空調設備の整備

吉野さくら学園体育館に空調設備を整備することで、児童生徒の熱中症リスクを軽減し、より安全で質の高い教育環境を確保します。また同時に、災害発生時の避難所としての機能向上にもつなげます。

### 吉野こども園の 大規模改修

昨年度に引き続き、吉野こども園の改修を実施し、保育室の木質化を進め、吉野の木の温もりを感じながら園児が安心して過ごせる環境づくりを進めます。

### 小中学校の給食無償化

物価高騰が続くなかで子育て世帯の経済的負担軽減を図るため、小・中学校の給食費を無償化します。

### クビアカツヤカミキリに 対する対策

クビアカツヤカミキリによる被害拡大を防ぐため、引き続き早期発見、薬剤注入、伐採などの適切な対策を実施します。

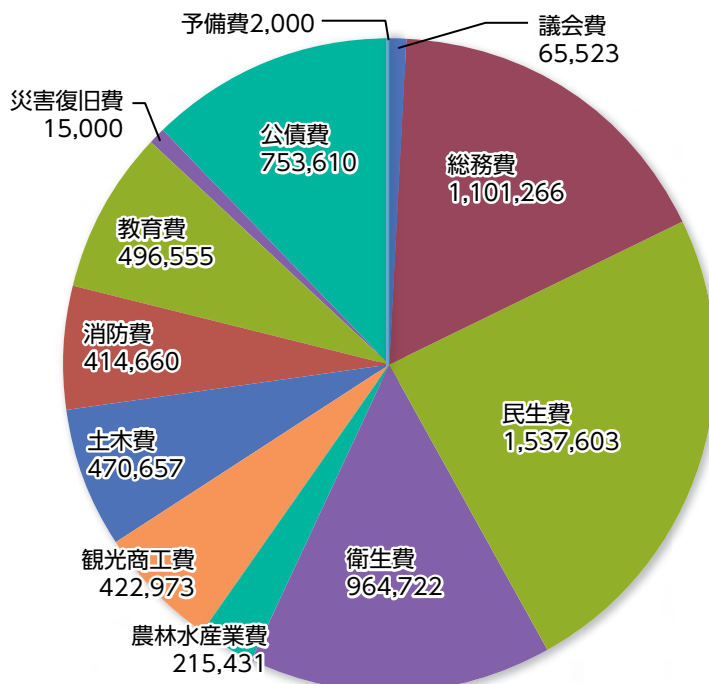
### 鳥獣害対策に対する 補助制度の創設

鳥獣害防護柵設置補助に加えて、緩衝帯整備、不要果樹伐採に対する補助制度を創設し、集落に獣害が出没しにくい環境整備を支援します。

### 公衆トイレの改修

金峯山寺蔵王堂前の公衆トイレや吉野見附三茶屋の公衆トイレを改修し、観光客などが安心して訪れていただける環境を整えます。

## 歳出の内訳 (単位:千円)



### ◎ 歳出予算の特徴

○観光商工費は、スポーツ振興関連予算が教育費から移ったことにより、前年度に比べ、1億8,451万2千円(77.4%)増加します。

○土木費は、道路管理車両の購入や、町営住宅の改修工事等により前年度に比べ、4,605万5千円(10.8%)増加します。

○公債費は、令和4年度に借入れた地方債の償還開始等より3,550万5千円(4.9%)増加します。

令和8年度

# 吉野町の 当初予算

## 予算編成のポイント

吉野さくら学園や吉野こども園の整備、小中学校の給食無償化など教育環境づくりの推進、クビアカツヤカミキリや鳥獣害の対策など人を育み、循環と発展を目指します。また、安心できる持続可能なまちづくりを実現するために様々な事業を実施できる予算としています。

### 会計別の予算規模

吉野町には、一般会計と3つの特別会計、2つの企業会計があり令和8年度の予算規模は次のとおりとなっています。

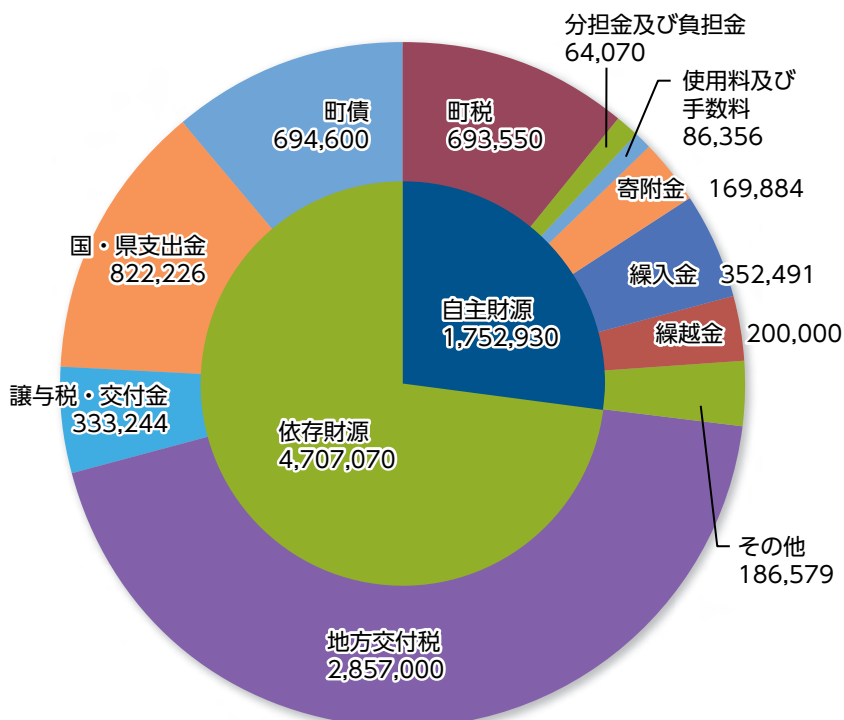
(単位:千円)

会計の名称	令和8年度予算額	前年度比(増減額)	主な事業内容
一般会計	6,460,000	28,000	
特別会計	2,482,100	39,500	
国民健康保険	1,013,000	▲ 46,000	国民健康保険に加入している方の医療費を給付
後期高齢者医療	215,000	20,300	75歳以上の方の医療費を給付
介護保険	1,254,100	65,200	65歳以上の要介護・要支援の方への保険給付、 介護予防・地域支援事業
保険事業	1,250,600	64,400	
サービス事業	3,500	800	
公営企業会計	402,556	▲ 8,891	
下水道事業	362,953	▲ 2,475	汚水管の整備及び維持管理
農業集落排水事業	39,603	▲ 6,416	汚水管の整備及び維持管理(香東地区)

## 歳入の内訳 (単位:千円)

### ◎ 歳入予算の特徴

- 歳入の構成をみると、自主財源が歳入全体の27.0%、依存財源が73.0%となっており、依然として厳しい歳入状況になっています。
- 町税は、前年に比べ1,279万2千円(▲1.2%)の減となっています。
- 国・県支出金は、前年に比べ1億637万3千円(▲11.5%)の減となっています。
- 町債(借金)は、前年に比べ9,580万円(16%)の増となっています。



おがわ ひろふみ  
**小川 博史 氏 消防庁長官表彰**

**永年勤続功労章**



永年にわたり、消防の使命達成に尽力した功績を挙げられたことから、小川 博史氏(立野・56歳)に消防庁長官から永年勤続功労章が贈られました。小川氏は、平成2年に吉野

**小川 博史 氏** 町消防団に入団し、平成31年に副分団長、令和3年からの2年間は分団長を歴任。消防人として常に与えられた使命責任を全うすると共に、火災予防思想の高揚、時代に即応した後継団員の育成等に献身的な努力を続け消防団の発展に尽力した功績を認められ、この度の受彰となりました。小川氏は、「栄えある賞を賜り栄光に存じます。これもひとえに、ご指導いただいた諸先輩方、また地域の皆様、消防団員、家族の支えの賜物と感謝申し上げます。この賞に恥じぬよう、変革期を迎える消防団活動により一層尽力したい。」と語られました。

もりもと これゆき  
**森本 之幸 氏 消防庁長官表彰**

**永年勤続功労章**



永年にわたり、消防の使命達成に尽力した功績を挙げられたことから、森本 之幸氏(平尾・60歳)に消防庁長官から永年勤続功労章が贈られました。森本氏は、平成8年に吉野

**森本 之幸 氏** 町消防団に入団し、平成18年に副分団長、平成19年から1年間は分団長、平成30年から2年間副団長を歴任。水防工法、危険地域における住民の避難誘導等に身を挺し行うなど、地域の安全を守るとともに、時代に即応した優秀な後継団員の育成等、消防団の発展に尽力した功績を認められ、この度の受彰となりました。森本氏は、「地域の皆様方や消防団員、諸先輩方に支えられ現在に至っています。これからも初心に戻り伝統を守りつつも変化していく活動に取り組んでいく気持ちです」と語られました。

令和8年度 吉野町消防団幹部名簿

令和8年4月10日現在 | 敬称略 |

分団名	管轄区域	階級	氏名
本 部		団 長	上西 弘祐
	上市地区	副団長	澤井 克典
	吉野地区	副団長	南 勇輔
	中荘地区	副団長	岩本 篤
	国栖地区	副団長	辰田 正仁
	中竜門地区	副団長	岩本 好彦
	龍門地区	副団長	森本 佳伸
上 市	第1分団 上ノ町・横町・本町	分団長	堀内 孝生
	第2分団 尾仁山・六軒町	分団長	丈達 博之
	第3分団 立野・轟	分団長	辻内 貴志
吉 野	第1分団 吉野山	分団長	大矢 貴司
	第2分団 丹治	分団長	武林 保志
	第3分団 左曾	分団長	阪口 浩一
	第4分団 貯木	分団長	丸 和浩
	第5分団 六田	分団長	田上 陽司
	第6分団 飯貝	分団長	森田 孝信
中 荘	第1分団 中荘全域	分団長	丸谷 悟士
国 栖	第1分団 南国栖・国栖・新子	分団長	福本 雅也
	第2分団 窪垣内・南大野・入野	分団長	糟谷 陽一
中 竜 門	第1分団 柳	分団長	小崎 真太郎
	第2分団 香束	分団長	大谷 尚裕
	第3分団 三茶屋・色生・小名	分団長	小林 竜男
龍 門	第1分団 龍門全域	分団長	松葉 雅和

**Jアラート情報伝達訓練を実施します**

下記の媒体により、試験放送・試験通知が行われます。

- ・音声告知放送
- ・防災無線戸別受信機
- ・町公式ホームページ・LINE・X(旧Twitter)・Facebook
- ・町メール配信サービス(登録制)

**日時** 6月3日(水)

午前11時00分頃

※Jアラート…地震・津波や武力攻撃などの緊急情報を、国から人工衛星などを通じて瞬時にお伝えするシステム

図総務課 TEL(32)3081

## 狂犬病予防注射と犬の登録のお知らせ

犬の所有者は、狂犬病予防法により年1回の狂犬病予防注射が義務となっています。令和8年度「集合狂犬病予防注射」を実施します。最寄りの会場で接種してください。

### 実施日程：5月14日(木)

時間	実施場所
9:30～9:45	龍門総合会館
10:05～10:20	中竜門地域振興センター
10:35～10:45	国栖の里総合センター
11:00～11:15	宮滝河川交流センター

### 実施日程：5月15日(金)

時間	実施場所
9:30～9:50	聚法殿
10:05～10:15	丹治公民館
10:30～11:00	吉野町役場前

### 料 金

1頭につき3,400円

※おつりの要らないように、ご用意ください。  
(狂犬病予防注射料金2,850円+注射済票  
交付料金 550円)

※新たに犬を飼った場合や、登録手続きを行っていない場合は、上記料金の他に登録手数料として3,000円が必要です。

### 注 意 事 項

- ◆生後90日未満の犬は接種できません。
- ◆郵送された書類を持参してください。  
(※令和8年3月31日現在台帳登録者に送付)
- ◆糞は飼い主が持ち帰ってください。
- ◆犬の首輪は抜けないようにし、手綱は短く持ってください。
- ◆犬の健康状態によっては、接種をお断りすることもあります。あらかじめご了承ください。

岡暮らし環境整備課 環境対策室 TEL(32)9024

### 5月のごみ収集日程

収集地区名	収 集 日					
	粗大ごみ	ビン	カン類	ペットボトル	不燃物	古紙
上市地区全域・橋屋・左曾・六田	4日(月)	11日(月)	18日(月)	25日(月)	6日(水)	20日(水)
吉野山地区全域・飯貝・丹治	5日(火)	12日(火)	19日(火)	26日(火)	13日(水)	27日(水)
龍門地区全域・中竜門地区全域	7日(木)	14日(木)	21日(木)	28日(木)	6日(水)	20日(水)
	千股のみ4日(月)	千股のみ11日(月)	千股のみ18日(月)	千股のみ25日(月)		
国栖地区全域・中荘地区全域	1日(金)	8日(金)	15日(金)	22日(金)	13日(水)	27日(水)

岡[分別について] 吉野町クリーンセンター【TEL(32)1275】

★5月17日は、家庭系ごみの持ち込みを受け付けします。

「ごみの区別と出し方」→



岡[収集について] 美吉野環境ステーション【TEL(39)9145】 ★ごみは午前8時までに出してください。

# 国民年金のお知らせ

今年度の国民年金保険料は 月額 **17,920円**

便利でお得な納付方法をご利用ください。

申し込みは  
年金事務所へ  
(下記参照)



口座振替(口座からの引き落とし)

種 類	割引額	納付時期
早割	月々60円	当月末
前納	6か月	[4~9月分]...4月末 [10月~翌年3月分]...10月末
	1年	[4月~翌年3月分]...4月末
	2年	[4月~翌々年3月分]...4月末

口座振替を利用すると、金融機関等に行く手間が省けます。さらに「早割(当月末納付)」や「前納」で納めると、保険料が割引されます。

前納の保険料は  
こちらから確認➡



クレジットカード納付

年金事務所に申し込み、継続的にクレジットカード会社から立替納付を行うものです。

さらに、「前納」で納めると、保険料が割り引きされます。ただし、【早割】は適用されません。

6か月前納・1年前納・2年前納の割引額は、納付書による現金納付の割引額と同額になります。



電子納付

ペイジー、インターネットバンキング、スマートフォン決済等もご利用いただけます。電子納付の利用方法等については、日本年金機構ウェブサイトの動画をチェック➡



## 付加保険料で将来受け取る年金を増やせます

定額保険料(17,920円)に加えて、月額400円の付加保険料を納めると、年金受給時に年額で【200円×付加保険料を納めた月数】の付加年金が加算されます。2年以上年金を受け取ると支払った付加保険料以上の年金が受けられます。

※国民年金基金加入者は付加保険料を納められません。

お問い合わせ・申込先

大和高田年金事務所…TEL0745(22)3531

## 令和8年度 町税の納付および納期限

月\科目	固定資産税	軽自動車税	町県民税
5月	1期(6月1日)	全期(6月1日)	
6月			1期(6月30日)
7月	2期(7月31日)		
8月			
9月			2期(9月30日)
10月	3期(11月2日)		
11月			3期(11月30日)

納付が可能な金融機関

- ・南都銀行 ・奈良県農業協同組合
- ・近畿2府4県内のゆうちょ銀行または郵便局

- 通知書は、固定資産税・軽自動車税は、5月8日、町県民税は6月10日にそれぞれ郵送します。
- 納期限までに納付、口座振替の方は預金口座の確認をお願いします。期限までに納付がない場合は、延滞金(利息)や督促手数料が発生しますのでご注意ください。
- 全国各地のコンビニエンスストア、金融機関、スマートフォンアプリ、二次元コードの読み取りで納付してください。



ご注意ください

- ▶納付書(固定資産税、町県民税)は、1年分を一括して納付する「全期」と3回に分けて納付する「1期」「2期」「3期」の4枚で構成されています。
- ▶銀行やコンビニエンスストア等での納付に際して、誤って「全期」と「1、2、3期」の両方を一括して納付されるケースが増えています。お間違えのないようにお願いします。
- ▶納付書は、コンビニ各社との取り決めにより、ホッチキスで止めることは出来なくなりました。

### 納税相談窓口のご案内

月曜日～金曜日(祝日・年末年始除く)の午前8時30分～午後5時15分まで、役場 町民税務課で町税に関する納税相談をお受けしています。  
相談は電話でもお受けします(ご相談内容によっては来庁をお願いする場合があります)。

**場 所** 町民税務課(役場1階)  
**取扱い税目** 町県民税・固定資産税  
軽自動車税・国民健康保険税

\*相談にお越しの際は、印鑑・納税通知書をお持ちください。

納期限までに納めることができない場合には、そのまましておかないで早めにご相談ください。

お問い合わせ先

町民税務課(税務担当) NTT…TEL(32)3081 IP直通…TEL(39)9062

### 奈良県からのお知らせ 自動車税の納期限は6月1日です

自動車税は、毎年4月1日現在の所有者(割賦販売などの場合は使用者)に課税されます。必ず納期限(6月1日)までに納付してください。納期限を過ぎると延滞金が増算されます。金融機関の窓口だけでなく、コンビニ、ペイジー、地方税お支払サイトを利用したクレジットカード、スマートフォン

アプリでも納付できます。詳細につきましては、納税通知書に同封のチラシをご覧ください。運輸支局での住所変更手続きが遅れている等の理由により、自動車税納税通知書が届いていない場合は、奈良県自動車税事務所(自動車税第一課 TEL0743-51-0081)へご連絡ください。

※住所変更された方や県外ナンバーの自動車をお持ちの方は運輸支局で速やかに変更登録の手続きをしてください。



# 子育てひろば



## 子育て中の親子が交流する場や子育て相談のお知らせ

名前	月日	場所	時間	対象	内容	お問い合わせ
にこにこルーム	5月7日(木) 5月14日(木) 5月21日(木)	よしの こども園	9:30~ 11:30	未就園児と その保護者	親子で気軽に集まり、自由に過ごします。 ※ご都合の良い時間にお越しください。 (申込不要)	教育委員会事務局 教育総務課 IP Tel(32)0190
にこにこランド	5月12日(火) 5月19日(火) 5月26日(火)	よしの こども園	9:30~ 11:30	未就園児と その保護者	みんなでふれあい遊びや製作をします。 ※申込不要	
子育て講座	5月21日(木)	よしの こども園	10:30~ 11:30	未就園児と その保護者	「ベビーマッサージ」 ※19日(火)までにお申し込みください。	
子育て相談	5月23日(土)	吉野町 中央公民館	10:00~ 13:00	子育てに 関わっている方	子育てに関する悩みや心配事をお気軽にお話してください。臨床心理士がお待ちしています。※事前にお申し込みください。	
すこやか相談	5月14日(木)	保健センター (健やか一番館 4階)	別途 相談	就学前の児と 保護者	就学前のお子さんを対象に心理師による相談を行います。 ※事前にお申し込みください。	長寿福祉課 保健センター NTT Tel(32)0521 IP Tel(39)9079
育児相談	随時		要相談	未就園児と 保護者	育児に関する悩みや心配事をお気軽にお話してください。保健師がお待ちしています。※来所前に保健センターへ連絡をお願いします。	
育児サークル 「ぴよぴよ広場」	6月5日(金)		10:00~ 11:00	未就園児とその 保護者、妊婦	ケンピ兄さんのドラムサークルとかんぶりあさんのお話会	
子どもに関する 定期出張相談 (いずれも木曜)	6月18日、8月 20日、10月15 日、12月17日、 R9年2月18日	吉野町 中央公民館	10:30~ 16:00	18歳未満の 子どもと保護者	相談担当者:児童福祉司・児童心理司 (高田こども家庭相談センター職員) ※事前に電話でご予約ください。	高田こども家庭 相談センター Tel.0745(22)6079

## 母子保健事業(保健センターにて) ※幼児歯科健診対象の方には個別でお知らせします。

事業名	実施日	受付時間	対象	
幼児歯科健診	5月20日(水)	13:00~ 完全予約制	R5年8月~R6年1月生	R4年12月~R5年5月生
妊婦歯科健診			妊娠中の方	

※対象者には個別にご案内を送付します。必ず、電話予約をお願いします。【Tel(39)9079】

## 明日香養護学校 教育相談・学校見学会・体験学習

### 第1回体験学習

◆対象 肢体不自由を有する年長児・小学6年生・中学3年生とその保護者・担任、病弱教育対象の中学3年生とその保護者・担任

#### 【肢体不自由教育部門】

(小学部)6月17日(水)13時20分~15時  
(中学部)6月22日(月)13時~15時  
(高等部)6月30日(火)13時~15時

#### 【病弱教育部門】

(高等部)6月30日(火)13時~15時

◆申込締切 6月8日(月)

※開催日を変更する場合があります。ご了承ください。

岡山県立明日香養護学校(明日香村川原410)

Tel.0744(54)3380

# 特定・長寿・若年者健診

4月下旬に国民健康保険・後期高齢者医療保険に加入している30歳以上の方へ健康診査受診券をお送りしています。  
 受診方法は下記の「A・B・C」のいずれかからお選びください。  
 疾病の早期発見や重症化予防のため、1年に1回は健康診査を受けましょう!

おすすめ

## A 集団ミニドック

健康診査とがん検診などが同時に受けられます

開催日	会場	受付時間
6月18日(木)・19日(金) 20日(土)	保健センター	8時30分～12時 (個別に通知します)
11月12日(木)	吉野運動公園	9時～12時 (個別に通知します)
11月13日(金)・14日(土) 11月15日(日)	保健センター	8時30分～12時 (個別に通知します)

<お願い>

- ※災害等により、日程を変更、中止する場合があります。
- ※申込が多数となった場合は日程の変更をお願いする場合があります。
- ※待ち時間を最小限にするため、検診内容によって受付時間を分けています。ご案内時間に来場をお願いします。
- ※健診(検診)方法・がん検診費用等の詳細は、受診券に同封されているリーフレットをご覧ください。

ご注意

▶11月15日(日)は託児サービスあり(要予約)

無料

健康診査  
の内容

問診、診察(視診・触診・聴打診)、身体計測(身長・体重・胸囲(特定・若年者のみ))、血圧測定、尿検査(尿糖・尿タンパク)、心電図検査、血液検査(脂質検査・肝機能検査・血糖検査・痛風検査、貧血検査、腎機能検査など)

各がん  
検診等

胃がん検診(ABC検診)、肺がん・結核検診、大腸がん検診、肝炎ウイルス検診、歯周疾患検診

申込方法

①受診券に同封されている「健診のご案内」から申込書を切り取り、必要事項を記入し、返送してください。(切手不要)

②申込はこちらからも →



【申込期限は受診希望日の1ヶ月前まで】  
 申込後、健診日の7日前にご案内等を送付します。

## B 個別健診

健康診査のみの受診(40歳以上の方が対象)

- 医療機関を選ぶ 受診券に同封の「健診のご案内」をご覧ください。
- 電話で申し込む 「吉野町の健康診査を受診します」と医療機関にお伝えください。
- 予約日に受診 当日は受診券・質問票・マイナ保険証(資格確認書等)をご持参ください。

## C 人間ドック・脳ドック

国民健康保険加入者のみ

南奈良総合医療センターで人間ドック・脳ドックを受ける方に費用の一部を助成します。定員がありますのであらかじめご了承ください。(申込先着順に受付)

- ▶助成金額
- ①今年度内に満40歳になる方…上限  
人間ドック:40,700円(税込)  
脳ドック:39,400円(税込)
  - ②①以外の方…上限20,000円

# いきいき健康 吉野町保健センターです!

問い合わせ・申込み…保健センター(長寿福祉課) NTT…TEL(32)0521、IP…(39)9079

場所の記入がない事業は保健センター(健やか一番館4階)にて行います。交付・申請窓口は3階です。各事業の詳細は、広報4月号折り込みの「令和8年度健康づくりカレンダー」をご覧ください。  
「令和8年度健康づくりカレンダー」は令和9年3月末まで保存してください。

## 令和8年度の健(検)診申込受付中! 元気なときにこそ健(検)診を受けましょう

医療機関で  
個別がん検診が  
受診できます!

集団検診では日程が合わないという方や医療機関でのがん検診を希望する方には、子宮(頸部)・乳・大腸・胃の各がん検診を医療機関で受けることができます。この機会にがん検診を受診しませんか?がん検診は「症状のない方」が対象です。

指定医療機関	住所	電話番号	対象者	検診内容	料金
胃がん 胃カメラ検診	保健センターにお問い合わせください。		昭和52年3月31日以前に生まれた方 カメラ検診を受診した後は、2年後のX線またはカメラ検診の対象となります。	胃部内視鏡(カメラ)検診	50~69歳:4,000円 70~74歳:3,500円 75歳以上:無料
大腸がん	島田医院 上市126	0746(32)2026	平成9年3月31日以前に生まれた方 受診は年に1回	2日分の便潜血検査(検便検査)	30~69歳:1,000円 70~74歳:400円 75歳以上:無料
	潮田クリニック 上市2135	0746(32)3381			
	ますだクリニック北野 大淀町北野123-10	0746(32)8787			
乳がん	保健センターにお問い合わせください。		昭和62年3月31日以前に生まれた方 受診は2年に1回	マンモグラフィ(乳房X線)検査	40~49歳:2,500円 50~69歳:2,000円 70~74歳:1,000円 75歳以上:無料
子宮頸がん	保健センターにお問い合わせください。		平成19年3月31日以前に生まれた方 受診は2年に1回	子宮の頸部(入り口付近)を軽くこすって細胞を採取し、顕微鏡で調べる検査	20~69歳:2,000円 70~74歳:1,400円 75歳以上:無料

受診方法

胃がん検診  
乳がん検診  
子宮頸部がん検診

大腸がん検診

- ①保健センターに申し込む。(受診券を発行します)
- ②指定の医療機関に検診申込をする。  
(医療機関によって申込方法が異なります。詳しくは保健センターにお問い合わせください。)
- ③指定医療機関を受診する。

医療機関に直接予約のうえ受診する。

医療機関は追加・変更されることがあります。最新の受診できる医療機関の情報は広報よしのまたは吉野町公式ホームページでお知らせします。

## 带状疱疹ワクチン接種

带状疱疹は、過去にかかった水ぼうそうが再活性化することにより、神経に沿って痛みを伴う水ぶくれが現れる皮膚の病気です。皮膚の症状他治った後にも痛みが残ることがあり、日常生活に支障をきたす場合があります。70歳代で発症する方が最も多くなっています。令和8年度の対象となる方には案内を郵送しています。

令和8年5月～令和9年3月の対象者

助成が受けられるのはこのとき限りです。

	接種年齢	生年月日と条件
定期接種の年齢	65歳	昭和36年4月2日～昭和37年4月1日生まれ
	60歳～64歳	ヒト免疫不全ウイルス(HIV)による免疫機能の障がいがあり、日常生活がほとんど不可能な方
今後5年間の経過措置として対象となる方	70歳	昭和31年4月2日～昭和32年4月1日
	75歳	昭和26年4月2日～昭和27年4月1日
	80歳	昭和21年4月2日～昭和22年4月1日
	85歳	昭和16年4月2日～昭和17年4月1日
	90歳	昭和11年4月2日～昭和12年4月1日
	95歳	昭和6年4月2日～昭和7年4月1日
	100歳	大正15年4月2日～昭和2年4月1日

令和7年度に対象だった方を除き、表の生年月日にあてはまらない方は令和9年度以降に対象となります。

▶ 問い合わせ先 長寿福祉課 保健センター TEL(32)0521 FAX(32)4690

## 人工肛門・人工膀胱(オストメイト)の方に個別相談会を開催します

人工肛門・人工膀胱をもたれて、いろいろな悩みや苦勞があると思います。ひとりで抱え込まず、専門家や同じ立場の人に相談してください。

▶ **対象者** 県内にお住まいのオストメイトの方

▶ **相談対応者**

専門看護師、支部役員(ピアサポーター)  
ストーマ装具業者(製品を展示)

▶ **相談料** 無料(申込不要)

▶ **日時・場所**

①5月19日(火) 9時～正午

奈良市ボランティアインフォメーションセンター

②5月23日(土) 9時～正午

奈良県社会福祉総合センター

國公益社団法人日本オストミー協会 奈良県支部

川崎真弘 TEL090(2110)5032

## 健康相談(予約制)

▶ **内容** 健診結果の説明や、日常生活の振り返りなど健康に関する個別相談です。保健師が健康に関する個々の相談に応じます。

実施日	実施時間	持ち物
5月26日(火)	13:30～15:00	健診結果、筆記用具 メガネ等

## 世界禁煙デー(5月31日)・禁煙週間(5月31日～6月6日)

禁煙による健康改善は若年で禁煙するほど効果がありますが、何歳であっても遅すぎることはありません。45歳まで、とりわけ35歳までに禁煙すれば、総死亡リスクがもともと喫煙しなかった人と同様のレベルまで改善することがわかっています(注1)。

また健康への効果として、禁煙すると24時間で心臓発作のリスクの低下がみられますが、その後比較的早期にみられる健康改善には、せきやたんなどの呼吸症状の改善やインフルエンザなど呼吸器感染症にかかる危険が低下することがあげられます(注2)。

(注1)(注2)厚生労働省生活習慣病予防のための健康情報サイト「禁煙の効果について」より引用。詳しくは、こちら



奈良県では禁煙応援サイトとして、サポートプログラム『禁煙マラソン』を無料でご利用できます。詳しくは、こちら



## 身体障がい者補助犬(盲導犬・介助犬・聴導犬)の貸与

奈良県では身体障がい者の自立と社会参加の促進を図るため、「身体障害者補助犬貸与事業」を実施します。次の条件をもとに補助犬訓練事業者と協議のうえ貸与の適否を決定します。ご希望の方は、長寿福祉課までご連絡ください。

### 貸与の条件(盲導犬・介助犬・聴導犬共通)

- ▶18歳以上で、県内に一年以上居住している方
- ▶補助犬を使用することにより就労等社会活動への参加の促進に効果が認められる方
- ▶所定の訓練を受け、本人または世帯において補助犬を適切に管理することができる方
- ▶障がい者支援施設またはこれに類する施設に入所していない方
- ▶自己の所有に係る屋外以外の家屋に居住する場合は、その家屋の所有者または管理者から補助犬の飼育についての承諾を得ることができる方

☎長寿福祉課 NTT・・・TEL(32)8856  
IP直通・・・TEL(39)9078 FAX(32)4690

### 貸与の条件

- (盲導犬) 視覚障害1級
- (介助犬) 肢体不自由1級または2級
- (聴導犬) 聴覚障害2級

締切日 5月29日(金)

### 身体障がい者補助犬



介助犬

身体が不自由な人の暮らしをサポートします。

聴導犬

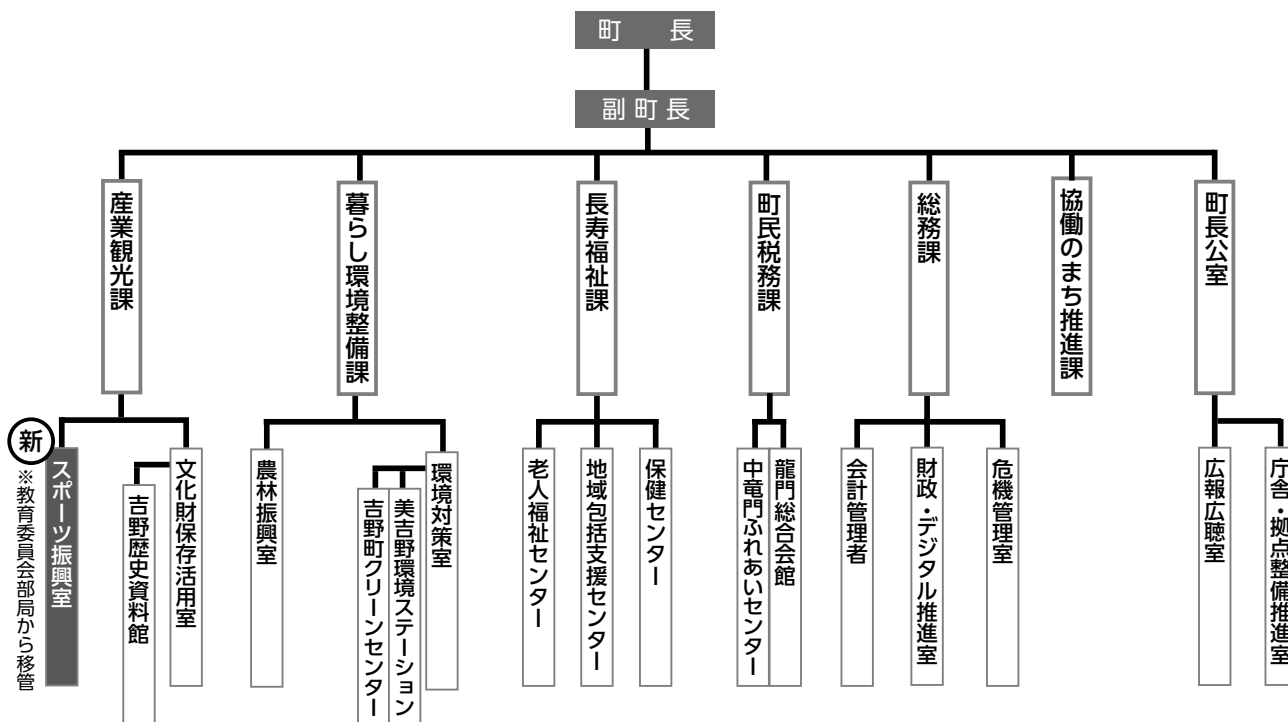
耳が不自由な人の代わりに音を聞いて知らせます。

盲導犬

目が不自由な人の歩行をサポートします。

## 行政組織新体制・機構改革(町長部局)

重点政策の推進に適した事務執行体制を整えるため、令和8年4月1日に機構の改編や人事異動を行い、新体制となりました。☎総務課TEL(32)3081



町職員人事異動 (内は旧任)

4月1日付け

町長部局

課長級

▼総務課長兼会計管理者兼危機管理室長  
(総務課長兼会計管理者兼危機管理室長兼町民税務課長兼龍門総合会館長) 中尾 勇

▼町民税務課長兼龍門総合会館長(教育総務課長兼生涯学習課長兼吉野町中央公民館長) 紙森 智章

▼暮らし環境整備課長兼農林振興室長(暮らし環境整備課 課長補佐) 藤裏 隆輝

▼暮らし環境整備課 環境対策室長(総務課 課長補佐) 中 武史

▼産業観光課スポーツ振興室長兼力又ー競技場管理事務所長(生涯学習課スポーツ振興室長) 辻中 哲也

主幹級

▼産業観光課スポーツ振興室 主幹 兼吉野運動公園管理事務所長(長寿福祉課 課長補佐) 門西 克将

課長補佐級

▼協働のまち推進課 課長補佐(協働のまち推進課 主任) 中出 敬子

▼総務課 課長補佐(総務課 主任) 中村 正憲

▼町民税務課 課長補佐(町民税務課主任) 絹谷 允啓

▼長寿福祉課 課長補佐(町民税務課 課長補佐) 上田 泰次

▼長寿福祉課 課長補佐(長寿福祉課

主任) 橋本 知樹  
▼産業観光課 課長補佐(町長公室 課長補佐) 阪本 佳代子

▼産業観光課スポーツ振興室 課長補佐(生涯学習課スポーツ振興室 課長補佐) 坂本 大輔

主任級

▼総務課 主任(暮らし環境整備課参事兼課長兼農林振興室長) 紺田 正俊

▼町民税務課 主任(町民税務課 主査) 村井 正美

▼町民税務課 主任(生涯学習課スポーツ振興室 主任) 森脇 登空志男

▼暮らし環境整備課環境対策室 主任(暮らし環境整備課 主幹) 岡本 弘文

▼産業観光課スポーツ振興室 主任(吉野広域行政組合派遣終了) 上久保 諭

主査級等

▼町長公室広報広聴室 主査(協働のまち推進課 主査) 荒榎 夏帆

▼産業観光課スポーツ振興室 主査(生涯学習課スポーツ振興室 主査) 堀内 圭子

▼産業観光課スポーツ振興室 主査(生涯学習課スポーツ振興室 主査) 金光 藍

▼町長公室 主事(奈良県より派遣) 池田 結希  
▼総務課 主事(町長公室 主事) 紫竹 海成  
▼町民税務課 主事(奈良県派遣終了) 南 智貴

▼協働のまち推進課 主事補(産業観光課 主事補) 寺島 のどか

▼暮らし環境整備課農林振興室 主事補(長寿福祉課 主事補) 中島 稜悠

新規採用

▼町民税務課 主事補 松田 理奈

▼長寿福祉課 参与 涌本 あつ子

▼暮らし環境整備課 参与 藤本 和彦

▼長寿福祉課参与 吉野町社会福祉協議会派遣 北谷 隆範

▼長寿福祉課参与 吉野町社会福祉協議会派遣 乾 悌

課長級

▼町長公室付課長 吉野広域行政組合へ派遣(吉野町社会福祉協議会派遣終了) 峠 香織

▼長寿福祉課付課長 吉野町社会福祉協議会へ派遣(総務課付課長) 吉村 直樹

▼暮らし環境整備課付課長補佐 奈良県 広域水道企業団へ派遣継続(奈良県 広域水道企業団 主任) 井上 尚久

▼総務課付主査 奈良県へ派遣(産業観光課 主査) 乾 浩章  
▼村上 祐介(総務課 主査)  
▼小西 修司(総務課付 参与)  
▼香束 淑子(暮らし環境整備課環境対策室 主査)  
退職(4月30日付け)  
▼依藤 千明(長寿福祉課 技術員)

議会部局  
主任級  
▼議会議務局 主任(町長公室広報広聴室 主任) 井上 紀子

退職(3月31日付け)  
▼坂本 やよい(議会議務局 参与)

参事級

▼教育次長兼生涯学習課長(教育次長) 吉中 久美

▼教育総務課長(教育総務課 課長補佐) 山本 英樹

▼よしのこども園長 管理監督職延長(よしのこども園長) 中前 照美

▼教育総務課 課長補佐(町民税務課 課長補佐) 和田 薫美

▼生涯学習課 主任兼吉野町中央公民館長(町民税務課 主任) 西田 一

よしのこども園

▼よしのこども園 主任(よしのこども園 保育教諭) 栄靄 裕香

▼よしのこども園 保育教諭 山本 佳依

▼よしのこども園 保育教諭 片岡 風香

▼教育総務課 参与 森本 展代  
▼生涯学習課 参与 上林 勝則  
退職(3月31日付け)  
▼鍋谷 英昭(生涯学習課 課長補佐)

# 学びの窓

教育委員会からのお知らせコーナーです。こども園・学校、生涯学習関連情報を掲載します。

## 第21回市町村対抗子ども駅伝大会

3月7日(土)榎原運動公園で第21回市町村対抗子ども駅伝大会が開催され、吉野さくら学園の男女7名の子どもたちが吉野町代表チームとして出場されました!

各市町村の代表選手たちが会場に集まり緊張の空気が漂う中、選手たちは笑顔で会場入りしました。

10時10分に全36チームの1区(1,830m)がスタート。残り5区間(1区間1,630m)を練習で培ったペースをもとに全員でタスキをつなぎました。

吉野町代表選手たちは、練習の成果を十二分に発揮し、「44分42秒」のタイムでゴールしました。

吉野町チームは総合34位で大会を終えることができました。

総合優勝は榎原市、町の部優勝は河合町、村の部優勝は明日香村でした。

昨年の12月から週2回、気温の変化が激しい中、練習に励んだ子どもたち。

熱心に子どもたちを指導して下さった監督とコーチ陣、見守り励まして下さった保護者の皆さんや地域の方々、最後までご声援ありがとうございました。



○市町村子ども駅伝大会 吉野町チーム  
監督 東平 利次  
コーチ 絹谷 允啓・笹部 夏穂

○本レース出場メンバー  
1区 テクセラ 琳 (5年)  
2区 山本 真 (5年)  
3区 向田 実央梨 (6年)  
4区 岡本 拓 (4年)  
5区 水本 皐月 (6年)  
6区 坂井 煌翔 (4年)

○タイムトライアルレース出場  
女子第2組 保田 芽桜 (4年)

○応援  
竹田 陽(6年)  
竹田 寿(4年)





町中央公民館5階

5月の開館		
曜日	毎週水曜	毎週土曜
日	13日・20日・27日	2日・9日・16日・23日・30日
時間	13時～16時30分	9時～12時 / 13時～16時30分

【貸出冊数】1人5冊まで  
 【貸出期間】2週間  
 【貸出対象】町内在住・  
 在勤の方



町中央公民館1階

5月の開館	
曜日	毎週水曜
日	13日・20日・27日
時間	10時～12時 / 13時～16時30分

【貸出冊数】1人3冊まで  
 【貸出期間】2週間

詳しくは、毎月学校やこども園で配布している「こどもライブラリーだより」をご覧ください。

おすすめ  
絵本

争いのない平和な世界をめざして、まずは自分にできることから始めましょう

てをつなぐ

たくさん出てくるいろいろな「て」。身近な人から町の人へ、そして国を超えてさまざまの人へ。最後は生きものたちにも! てをつなぐって素敵☆みんなの嬉しい笑顔が心に響きます。



けんかのきもち

仲良しの友だちとけんかをした。悔しくて腹が立って涙がでる。迫力のある絵からけんかの嫌な気持ちが伝わってきます。でも最後に「ごめんね」と言えた勇気がすばらしい!



二番目の悪者

金色のたてがみをもつライオンと銀色のたてがみをもつライオン。そして周りにいる動物たち。そこで流れる噂は本当なのか嘘なのか? 真実ってなんだろう? 考えさせられる1冊。



3/15 第5回卓球交流会 開催 in吉野運動公園総合体育館



卓球



風船バレー

本交流会は、軽スポーツの振興を目的として吉野町スポーツ推進委員が企画・運営を行いました。普段から卓球をしている方や初心者の方まで総勢45名の方が参加し、初めての方同士でダブルスを組むなど、卓球を楽しんでいました。同時に風船バレーとモルックの体験会も行いました。スポーツ推進委員がルール説明を行い、その後、参加者の皆さんは風船バレーやモルックを楽しみながら、親睦を深めていました。

今後も町スポーツ推進委員はスポーツ振興のため様々なイベントを開催していきますのでぜひご参加ください。

## お知らせ

## 吉野警察署の交通窓口変更のお知らせ

令和8年4月1日から以下の受付は大淀町にある本署(吉野警察署)で集約して行います。

- ・運転免許更新手続
- ・運転免許の更新時講習
- ・自動車保管場所証明(車庫証明)関係手続
- ・道路使用許可関係手続 など

さくら警察庁舎では、手続きできませんのでご注意ください。

警察活動へのご理解・ご協力をお願いします。

なお運転免許関係手続については、運転免許センター(橿原市)でも受付を行っています。(免許更新の即日交付等に対応)

☎吉野警察署 ☎0747-53-0110 / 奈良県警察本部交通部運転免許課 (運転免許センター) ☎0744-22-5541

## 自転車の青切符(交通反則通告制度)が導入されました

令和8年4月1日から、道路交通法の一部改正により、16歳以上の自転車の交通違反者に対して、青切符(交通反則通告制度)が導入されました。

※「青切符(交通反則通告制度)」とは、一定の交通違反をした場合、反則金を納めれば刑事手続に移行せず、事件が終結されるという制度です。

※飲酒運転など特に悪質な違反は制度の対象外です。

## ・自転車安全利用五則

自転車は車の仲間です。自分のため、周りの人ために、今まで以上に交通

## 奨学生募集

## ふるさと吉野定住促進奨学金

町内に居住する住民のお子さんと向学心を持ち、将来吉野町に定住する意思のある方を対象に奨学金貸与制度を設け、奨学生を募集します。貸与された奨学金は卒業後の返還が原則ですが、吉野町に居住することにより、その一部または全部が免除されます。

☎▶各年4月に、大学等[大学・短大・専修学校(※)等]に在学している方  
※学校教育法に規定され、修業年限が2年以上の専門課程の学校

▶大学等を卒業後、3年以内に吉野町に定住する意思のある方

▶保護者が吉野町に居住している方

◆貸与額 月額30,000円以内

◆貸与期間

在学する大学等の正規修業期間

◆申込期間

5月7日(木)~5月29日(金) [平日]

※詳しくは、上記をご参照の上、お問い合わせください。申請書類等は、同事務局で配布します。必要書類を添付し、期間内に同事務局にご持参ください。

☎吉野町教育委員会事務局教育総務課 ☎(32)0190(直通)

吉野町大字上市133

吉野町中央公民館4階

奈良県広域消防組合  
消防職員採用試験(前期)

奈良県広域消防組合では、令和9年4月1日採用予定の消防職員を募集します。

◆募集職種

消防史員

◆募集案内詳細について

5月上旬ウェブサイトにて掲載予定



☎奈良県広域消防組合消防本部

人事企画課人事係 ☎0744(20)1119

## 募集



## 公営住宅入居者募集

## 【随時募集】

▶飯貝町営住宅 1戸

▶燦上市テナント(1-A、1-B、1-C、2-A)

▶燦上市住居(4-C)

※家賃や入居資格等

詳しくはウェブサイトへ▶



☎町民税務課 住宅担当 ☎(32)3081

(土・日・祝日は除く)

## 国家公務員採用試験

2026年度国家公務員採用一般職試験(高卒者試験)

▶試験の区分 事務、技術、農業、農業土木、林業

☎①2026年4月1日において、高等学校または中等教育学校を卒業した日の翌日から起算して2年を経過していない方および2027年3月までに高等学校または中等教育学校を卒業する見込みの方

②人事院が①に掲げる方に準ずると認める方

☎6月12日(金)~6月24日(水)(受信有効)

☎インターネットで受付

▶第1次試験日 9月6日(日)

▶試験地 奈良市、京都市、大阪市、神戸市、和歌山市

※受験案内は5月7日(木)からホームページ「国家公務員試験採用情報NAVI」に掲載。▶



☎人事院近畿事務局試験第二係

☎06(4796)2191

## 吉野町社協からのお知らせ 共同募金配分金より寄贈しました

令和6年度に吉野町の皆様よりいただいた募金の一部を活用し、町内の福祉施設や学校(特別養護老人ホーム柳光・吉野さくら学園・町保健センター)で活用できる物品を寄贈しました。

赤い羽根共同募金は、吉野町の地域福祉を進めるために活用されています。募金いただきました皆様に厚くお礼申し上げます。



## 有害鳥獣駆除対策

吉野町は、平成25年度に猟友会吉野支部で構成する「吉野町鳥獣被害対策実施隊」を組織し、地域からの要望を受け、有害鳥獣駆除を実施しています。

### ◆有害鳥獣捕獲頭数(3月分)

ニホンジカ4頭 イノシシ0頭

令和7年度 累計266頭

囃暮らし環境整備課 農林振興室

☎(35)7538



## 令和8年経済センサスー活動調査にご協力ください

令和8年6月1日を調査期日で、全国一斉に“経済の国勢調査”といわれる「令和8年 経済センサスー活動調査」が実施されます。全国産業分野の経済活動の実態を明らかにし、今後の経済政策や経営支援に役立てるために5年ごとに実施される極めて大切な調査です。

### ・調査員の巡回について

5月頃から6月頃までの間、町内で事業を営んでいるみなさんのところに統計調査員が巡回して訪問します。

調査員は「調査員証」を携帯していますので安心してご対応ください。

### ・回答方法

インターネットまたは調査票への記入による回答をお願いいたします。ご協力をお願いします。

囃町長公室 ☎(32)3081

## 特定計量器の定期検査の実施

物品の売買・取引に使う計量器は、2年に1回の検査が義務づけられています。

病院や学校等の健康診断に使用する体重計も定期検査が必要です。

次のとおり定期検査を実施しますので、所定の会場にて受検してください。

・検査費用 1台につき500円～2,200円程度(計量器の種類による)

### ・検査日程

吉野町中央公民館(上市133)／6月8日(月)10時～12時、13時～15時

運搬が困難なはかりの所在場所／6月9日(火)10時～12時、13時～15時

囃奈良県工業振興センター計量検定室 ☎0742-30-4705

ルールやマナーを守り、安全な自転車の運転をお願いします。

- ①車道が原則、左側を通行  
歩道は例外、歩行者を優先
- ②交差点では信号と一時停止を守って、安全確認
- ③夜間はライトを点灯
- ④飲酒運転は禁止
- ⑤ヘルメットを着用

## 吉野町有害鳥獣対策補助金制度のお知らせ

### (1)有害獣防護柵設置補助金

内容:農作物を守ることを目的に新たに設置する防護柵に対して、資材購入費の1/2以内で上限10万円補助

### (2)鳥獣緩衝帯整備事業

内容:野生動物の移動経路や住処となる荒廃農地等を整備し見通しを確保する緩衝帯整備や、放置された果樹の伐採による獣の出没抑制に向けた環境整備に対して、上限15万円補助

### (3)鳥獣追い払い用具整備事業

内容:集落に獣を寄せ付けないための追い払い用具(花火、パチンコ、忌避剤等)を購入する場合、購入費用の1/2以内で上限2万円補助

囃暮らし環境整備課 農林振興室

☎(35)7538

## 奈良ウルトラマラソン開催のお知らせ

約3,000名のランナーが参加し、奈良県内の2市4町2村(橿原市、五條市、明日香村、高取町、大淀町、下市町、黒滝村、吉野町)にわたる各所で走行します。地域の皆さまのご理解とご協力をお願いします。

開催日:5月31日(日)

囃奈良ウルトラマラソン

大会事務局 ☎0466-21-6660



# 短歌

ほろんだ君なき春の山桜

心に染みる薄紅の色

コロコロリン山 口

花散つて春2番の風がふく

セピア色したくぬ木葉ゆれて

和田 正守・南大野

立ち止まり足踏みしながら春の音

やと来たねと土手のタンポポ

総谷 範子・香 束

道端にそと咲いている花すみれ

亡き妹の面影に

だつくりと樽で醸した美酒よりも

遥かにうまい立呑みの安酒

廣瀬春観世・左 曾

花後花弁の道花吹雪

皆美しく飯貝の里

三 好・飯 貝

テレビにて漢字一級の文字出て

我わからず字引きひいてみるや

岩本 和子・山 口

ふるさこのケール越しに見える桜花

散りゆく桜花もまた風情あり

辰之 尾・飯 貝

物忘れトンチンカンには皆同じ

高今のあるある話にホツとする

山本 悦子・上 市

お彼岸やわんぱく孫がかしこまり

姿なき先祖に掌を合わせ

松田 典子・南国栖

携帯と固定電話になやまされ

高齢者いじめ止めすすきり

松谷三代子・河原屋

# 俳句

丸太市老鷹の声響きをり

宮川美枝子・飯 貝

リヌクには「富士山の水」風光る

まぐのりあ・櫛 井

春温し笛サンダルのとてちた

遊 飛・櫛 井

新緑の体操の音で陽が昇り

中島 吉隆・立 野

さわやかな青嵐なりきつとや

押部美代子・平 尾

花巡り句ふそのまま眼に写す

南 是・小 名

純な目で別れの詞届きたり

森口 智子・櫛 井

花冷えに老木桜花ひらく

山本 眞嗣・喜佐谷

山肌よ梅の花咲く春よ来い

辻 和世・飯 貝

かぶりつく赤きほつべや桃カステラ

美 萌 座・柳

山笑ふ卒寿を超えて自覚せり

橋本佳代子・御 園

# 川柳

着たきりもボカボカ陽気春を知る

スイリン・志 賀

チャンネルを替えてもやはり食べている

キタキツネ・志 賀

ペア競技見て他の想像してる僕

ふくもと・櫛俊・丹 治

栄光は汗と涙の金メダル

三休さん・丹 治

※原則五・七・五の17文字(川柳俳句)五・七・五・七の31文字(短歌)でご応募ください。

※投稿締め切り 毎月5日(必着)

※必ず氏名・電話番号等の連絡先を明記してください。

【応募先】◆63993101

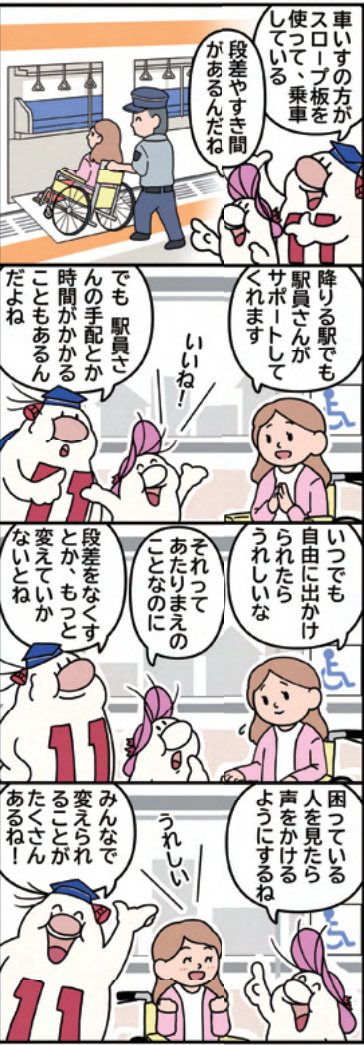
吉野町山口9712

吉野町広報広聴室

◆FAX(32)9091

◆cvy@town.yoshino.lg.jp

# てんいち先生



## 各種相談窓口 心配ごと・人権・行政ほか

秘密厳守

無料

※子どもに関する相談窓口は  
子育てひろばに掲載しています

### ●心配ごと・人権・行政相談(隔月開催・受付15時45分まで)

6月11日(木)13時~16時 健やか一番館4階検診室  
圃吉野町社会福祉協議会 TEL(32)8978

### ●無料法律相談【要予約・相談受付は1か月前より】(13時~16時)

5月15日(金) 下市町役場 TEL0747(52)0001  
6月16日(火) 大淀町役場 TEL0747(52)5501

### ●中南和法律相談センター【要予約】(13時~16時)

5月13日(水) 野迫川村役場2階 会議室  
5月28日(木) 十津川村役場 第2会議室  
予約先 奈良弁護士会・中南和法律相談センター係  
(相談受付は2週間前より)TEL0742(22)2035

### ●消費生活相談窓口(13時~16時まで)

5月7、14、21、28日 川上村役場 TEL(52)0111

### ●ハローワーク下市 出張相談

お仕事探しに関する様々な相談ができます。  
事業主の方も大歓迎です。(申込不要)  
5月1日(金)・15日(金) 14時~16時  
吉野町中央公民館  
圃ハローワーク下市 TEL0747(52)3867

### ●行政書士による相続・遺言手続・空き家等解決相談会

5月12日(火)、26日(火) 13時30分~16時  
吉野町中央公民館 (要予約)  
行政書士 森田 定和 TEL090(9059)6963



5月

# CVY テレビガイド

求人案内	① 8:00~
	② 11:00~
	③ 14:00~
	④ 17:00~
ハローワーク下市から月に2回程度、情報更新	

放送時間	① 9:00~
	② 12:00~
	③ 15:00~
	④ 18:00~
	⑤ 21:00~
	⑥ 24:00~

4/27(月)	28(火)	29(水)	30(木)	5/1(金)	2(土)	3(日)
CATVネットワークスペシャル 吉野・大淀・下市の各CATV局が3月に放送した話題を共同でお伝えます。 <small>(No.228)</small>		CVY月間まとめてワイドニュース 4月に放送した「CVYワイドニュース」の再放送 <small>(No.275)</small>		「町長と井戸端会議」 ～吉野町について話してみた～ 国の伴走支援官と町長の対談番組		
4(月)	5(火)	6(水)	7(木)	8(金)	9(土)	10(日)
「春らんまん2026」 吉野町と大淀町のCATV局共同制作 <small>(No.19)</small>			みんなの広報ぐるっと読み 「広報よしの」5月号の主な内容をテレビで紹介します。 <small>(No.106)</small>		再放送/E-テレ学び～ 「入園・入学」 令和8年度こども園・小学校・中学校の入園・入学式	
11(月)	12(火)	13(水)	14(木)	15(金)	16(土)	17(日)
CVYアーカイブス 2009年5月に放送した「CVYワイドニュース」を再放送。 <small>(No.208)</small>				CVYワイドニュース 身近な地域の問題をお伝えます。 <small>(No.601)</small>		
18(月)	19(火)	20(水)	21(木)	22(金)	23(土)	24(日)
「あの時この町 あっちこっち吉野」 番組アーカイブから「あっちこっち吉野」を順次再放送 <small>(No.24)</small>				再放送/「春らんまん2026」 吉野町と大淀町のCATV局共同制作		
25(月)	26(火)	27(水)	28(木)	29(金)	30(土)	31(日)
CATVネットワークスペシャル 吉野・大淀・下市の各CATV局が4月に放送した話題を共同でお伝えます。 <small>(No.229)</small>		CVY月間まとめてワイドニュース 5月に放送した「CVYワイドニュース」の再放送。 <small>(No.276)</small>		みんなの広報ぐるっと読み 「広報よしの」6月号の主な内容をテレビで紹介します。 <small>(No.107)</small>		

※都合により、番組内容・放送時間を変更させていただくことがあります。ご了承ください。(最新の番組情報は文字ニュース等でお知らせします。)

※CVYをご覧いただくには、こまどりケーブルに加入する必要があります。

※サービス内容・お申し込み・料金・解約・契約内容の変更・告知放送受信機の故障等については、こまどりケーブルにお問い合わせください。

**70周年記念**  
吉野町公式LINE

## 友だち登録キャンペーン

LINE登録 & 受信設定を行った方に吉野町で使える商品券が抽選で

# 5,000円分当たるチャンス

参加対象期間：令和8年11月30日

**STEP 1** 吉野町公式LINEの友だち追加!

**STEP 2** 受信設定情報を入力

**LINE受信設定**  
から登録が可能です

このキャンペーンは既に登録済みの方も対象です

※当選発表は令和9年1月末日までにLINEにて行います。※当選された方のみ、個別に連絡いたします。※落選された方へのご連絡は行いませんのでご了承ください。

設定まで簡単1分!

こまどりケーブルに関するお問い合わせ		
内容	受付	お問い合わせ先
サービス内容・お申し込み・料金・解約・契約内容の変更・告知放送受信機の故障等	日・祝日除く 9:00~17:30	こまどりケーブル TEL0120-667-740
テレビの受信故障	年中無休 9:00~21:00	こまどりケーブル TEL0120-950-144
インターネット・IP電話の接続設定 障害について	年中無休 24時間受付	こまどりケーブル TEL0120-333-892
IP電話の解約・契約内容の変更等	年中無休 9:00~18:00	ソフトバンクテレコム TEL0800-222-3366
告知放送受信機の使い方やCVY (11CH)の放送について	土日・祝日除く 8:30~17:15	吉野町CATV(CVY) TEL (32) 9090

よしコレ



住民のみなさんからの  
投稿ページ #93

# Yoshino Collection

## 私の写真を紹介します。



飯貝在住

### よしのはづき

著莪の花が群生していた。著莪置である。南檜井から北檜井へ行く不動橋の下を、吉野川が流れている。その橋を渡り切った左斜面一帯に、著莪が咲いていた。胡蝶花とも書く。

滅多にみることのない見事な光景に、文人たちは魅了されるだろう。

都会の先輩に、蓆や蓆を送った際、たまたま竹藪で目についた著莪を一本、宅配に忍ばせた。ことのほか喜んでくれたので、翌年も、この花をお送りした。著莪の蕾が開いたと、大喜び。

この季節が到来すると、私はうきうきする。あの著莪置が私を呼んでいるような気がして。

## 「よしコレ」への投稿記事を募集しています

日常の何気ない出来事や、お祭りなどのイベント、風景写真など、投稿内容は何でもOKです。写真の電子データと内容の説明文(100文字程度)を右記メールアドレスまでお送りください。(先着順で掲載)

(公序良俗に反する内容や営利目的の広告等は掲載できません。)

### 応募方法

- メールアドレス cvy@town.yoshino.lg.jp へ
- 住所・氏名・日中連絡の取れる電話番号 明記
- 横長の写真(横構図)**をお願いします。
- 吉野町にゆかりのある方ならどなたでも応募可  
町長公室 広報広聴室 TEL(32)9090

## 町の人口

3月末現在登録人口

人口合計 5,579人

女性 2,998人  
男性 2,581人

転入 16人  
転出 18人

世帯数 2,927世帯(+3世帯) 内訳 増加13世帯  
減少10世帯

## 一 告

ご高齢者・障がい者の  
身元保証・日常生活・終活でお困りの方は、  
『みまもり支援よしの』  
におまかせください。

**お問い合わせ先:0747-52-2828**

個別相談会実施中(平日9:00~18:00にて開催)  
ご家族、知人、介護・施設・病院関係者様も  
お気軽にご相談ください。

一般社団法人吉野ストアサポート

みまもり支援よしの

初めまして。このたび広報誌の担当になりました。これまで大切に作られてきた紙面を受け継ぐことに少し緊張もありますが、その想いを大事にしながら、これからは自分なりの工夫も加えて、やわらかな新しい風をお届けできたらと思っています。まだ慣れないことも多いですが、皆さまに親しみを持って読んでいただける広報誌を目指して、楽しみながら取り組んでいきます。これからどうぞよろしくお祈りします。(まき)

編集後記

