

第4次総合計画策定のための中学生アンケート

調査結果報告書

平成22年7月

吉野町

目 次

．実施概要	1
．調査結果	
．あなたのことについて	
問 1.学年	2
問 2.居住地	3
問 3.性別	3
．吉野町の住み心地や定住の意向について	
問 4.吉野町を住み良いところだと思うか	4
問 5.今後も吉野町で暮らしたいか	6
問 6-1.吉野町で暮らしたいと思う理由	8
問 6-2.吉野町で暮らしたいと思わない理由	10
．吉野町の将来像について	
問 7.これからの吉野町をどのようなまちにしたいか	13
．吉野町のキャッチフレーズについて	
問 8.吉野町にキャッチフレーズをつけるとしたら	15
参考：調査票	17

. 実施概要

調査の目的

この調査は、新しいまちの将来像や、これからのまちづくりの目標などを決める、「第4次吉野町総合計画」(平成23年度～平成32年度)を作るにあたって、将来の吉野町のまちづくりの主役となる中学生の皆さんの意見を伺うために実施したものです。

なお、調査の結果は、第4次吉野町総合計画策定の基礎資料として活用します。

調査の実施時期

平成22年5月

調査対象者

吉野町立吉野中学校の全生徒を対象としました。

調査票の配布・回収方法

担任の先生による配布・回収

配布・回収結果

1年生41名 2年生61名 3年生61名 計163名に配布 回収率 95.7%

留意点

- ・回答結果は、少数点第2位を四捨五入しているため、合計値が100%にならない場合があります。
- ・自由意見については、記載内容に応じて分野別に要約・整理しました。

調査結果

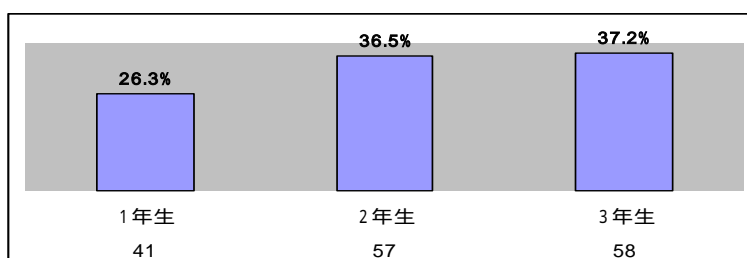
あなた自身のことについておたずねします。

問1. 学年

問1. あなたの学年

1. 1年生 2. 2年生 3. 3年生

合計では1年生の割合が低くなっています。

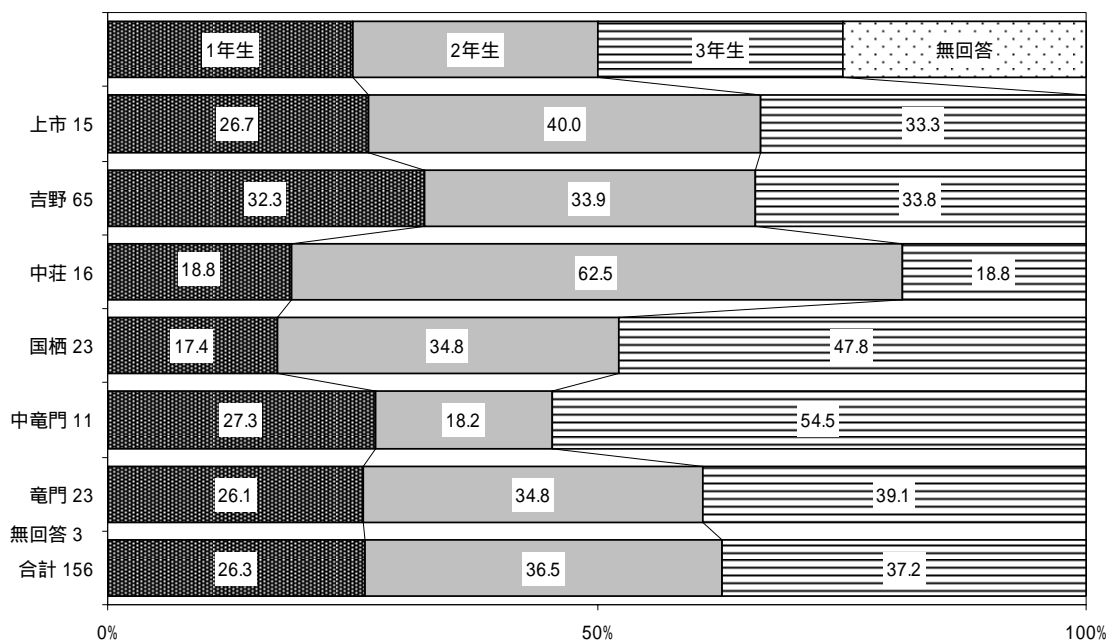
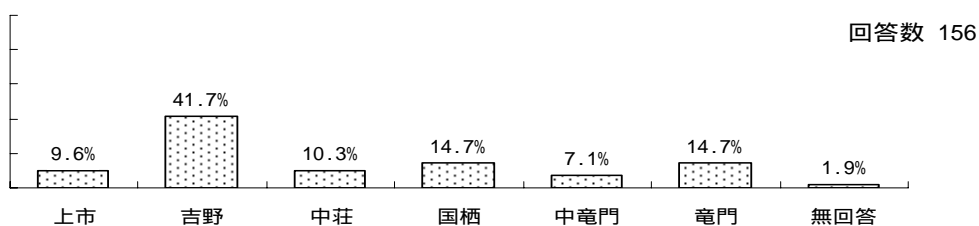


問2. 居住地

問2. あなたのお住まいの地域

1. 上市 2. 吉野 3. 中荘 4. 国栖 5. 中竜門 6. 竜門

居住地別では、吉野地区が圧倒的に多く、40%を超えています。



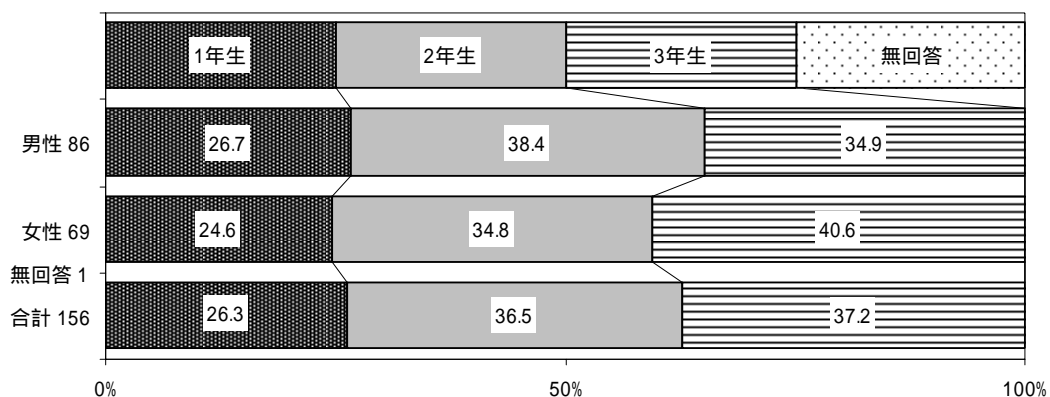
- ・ 一番上の行が回答の選択肢です。一番上の行と同じ模様(色)がついている欄は、全て同じ回答であることを示しています。
- ・ 例えば、二番目の行は「上市地区が 15 人回答して、その内、1 年生が 26.7%、2 年生が 40.0%、3 年生が 33.3%、無回答は 0.0%となっていました。」と表現しています。
- ・ 合計 156 人は、地域を無回答とした 3 人を含む回答数です。

問 3 . 性別

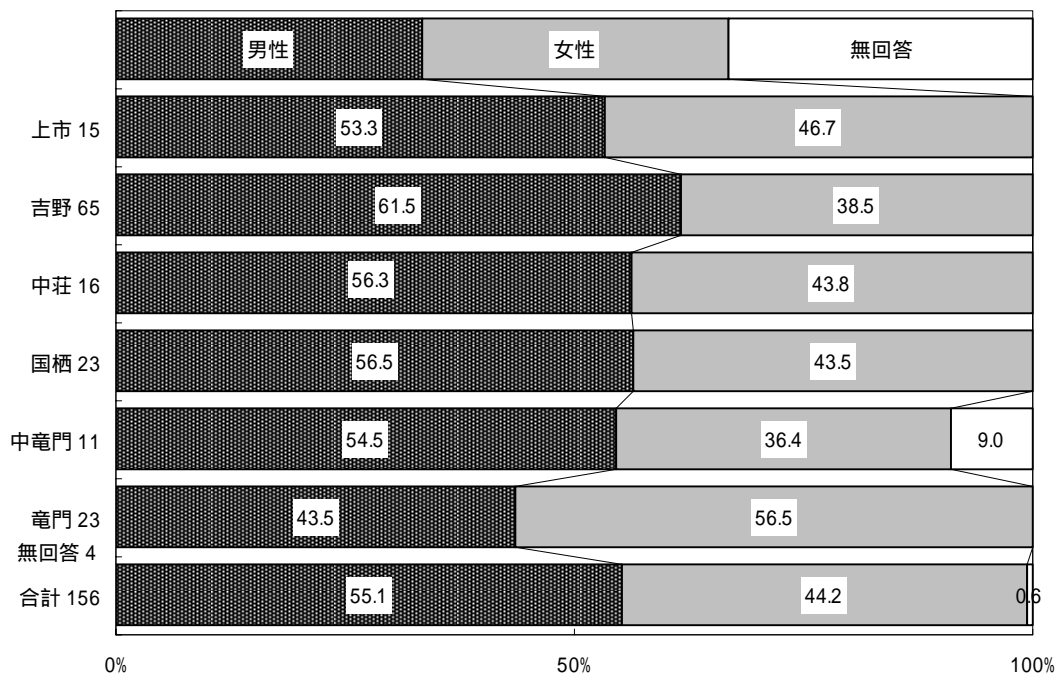
問 3 . あなたの性別

1. 男性 2. 女性

各学年の男女別では、大きな差異は出なかったようです。



合計では、男性が 55.1%、女性が 44.2%となっています。

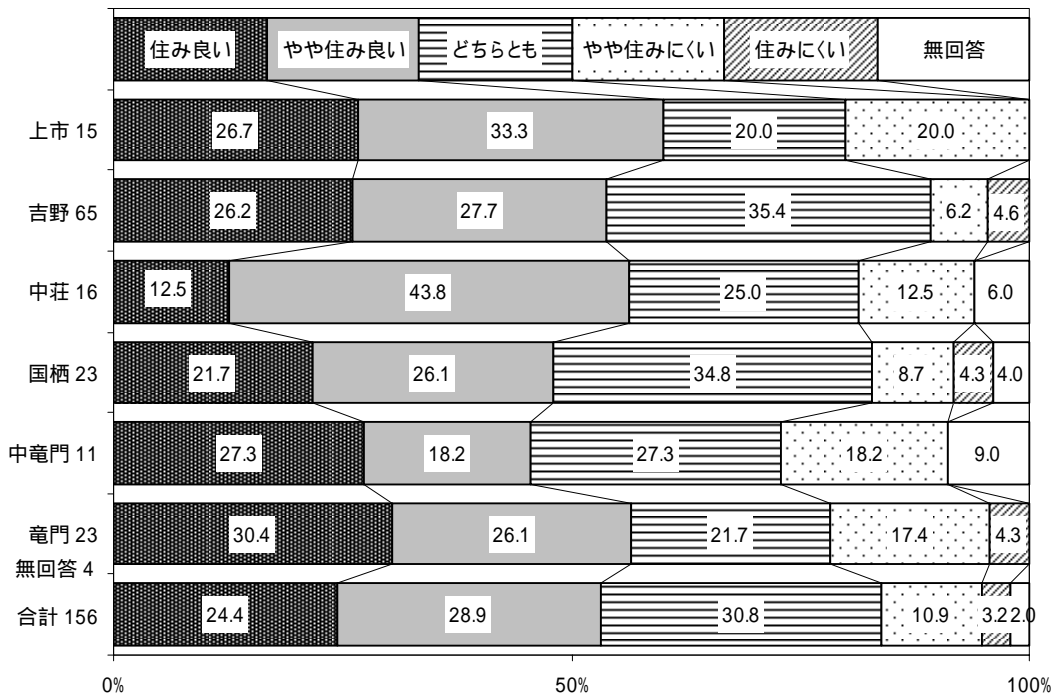


・吉野町の住み心地や定住の意向についておたずねします。

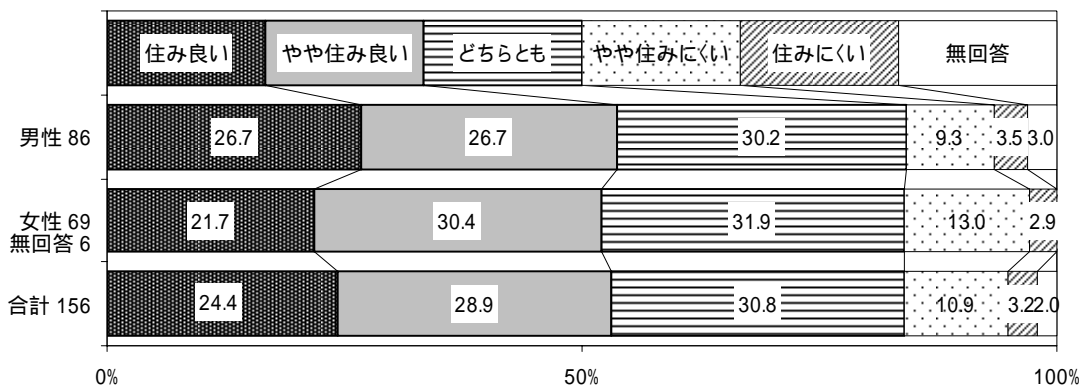
問4. 吉野町を住み良いところだと思うか

問4. あなたは吉野町を住み良いところだと思いますか。
 1. 住み良い 2. どちらかといえば住み良い 3. どちらとも言えない
 4. どちらかと言えば住みにくい 5. 住みにくい

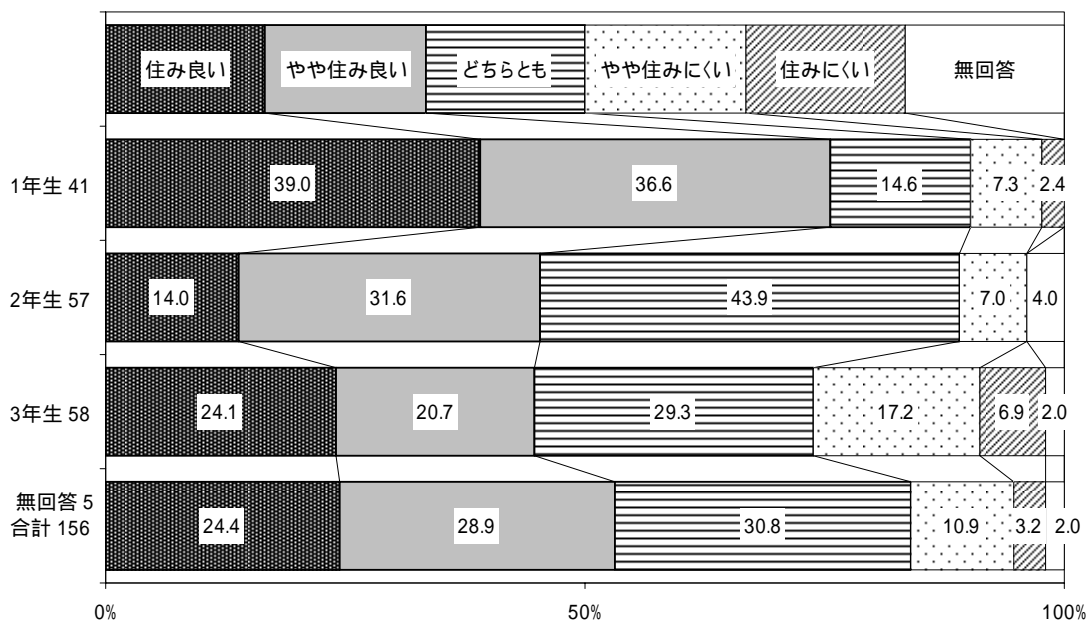
合計では、「住み良い」と「やや住み良い」が合わせて53.3%に対して、「住みにくい」、「やや住みにくい」は合わせて14.1%と、『住み良い』とされる評価の方が多くなっています。居住地別でみると、「住み良い」は上市や吉野、中竜門、竜門で多くなっています。



男女別で見ると、男性の方が『住み良い』という評価が多い傾向にあるようです。
 全体をみると、『住み良い』と感じている方が、『住みにくい』と感じている方よりも大きく上回っています。ただし、3分の1が『どちらでもない』と感じています。



学年別で見ると、一年生においては、『住み良い』・『やや住み良い』と感じている方が、『住みにくい』『やや住みにくい』と感じている方よりも大きく上回っていますが、2年生・3年生においては『住み良い』・『やや住み良い』と感じている方が半数を下回っています。



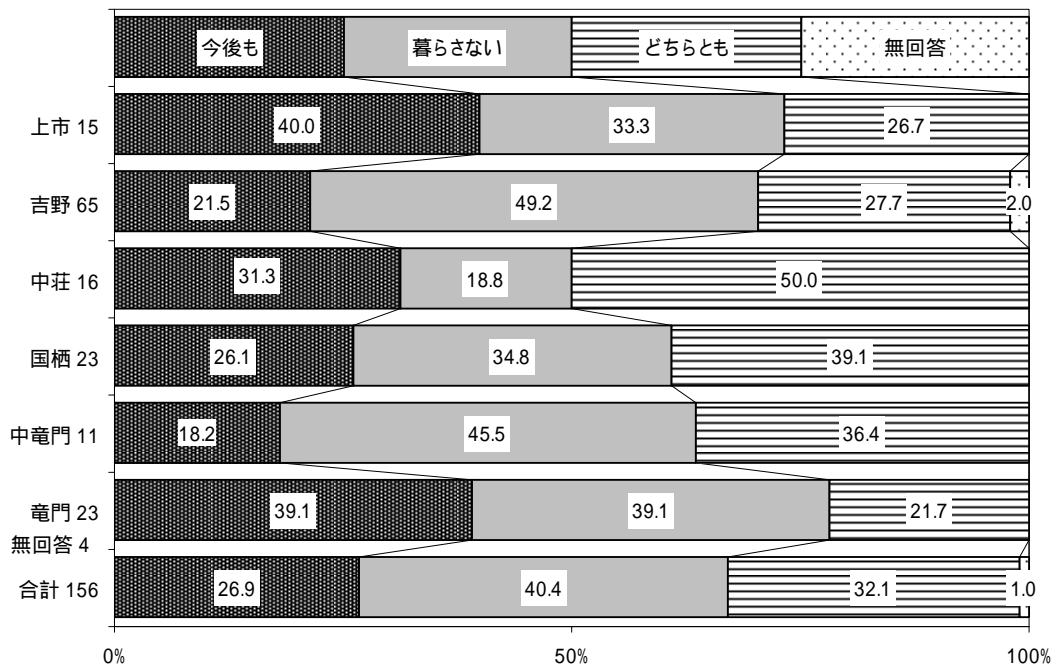
問5. 今後も吉野町で暮らしたいか

問5. あなたは今後も（大人になっても）吉野町で暮らしたいと思いますか。

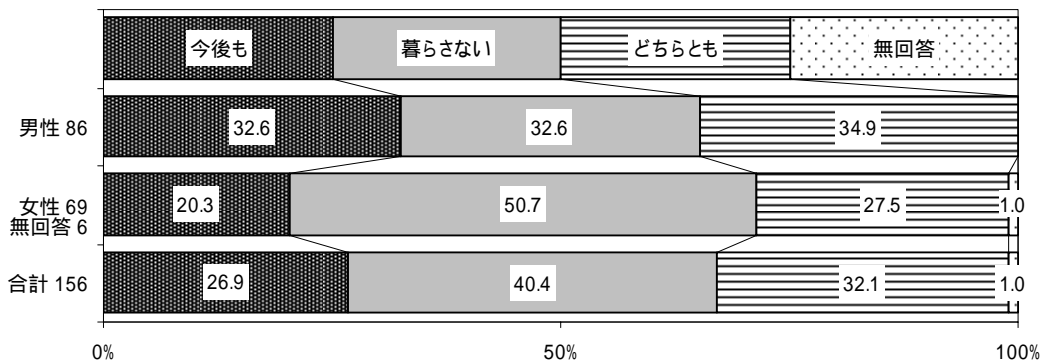
- 1. 今後も（大人になっても）暮らしたい → 問6-1. へ
- 2. 暮らしたいとは思わない → 問6-2. へ
- 3. どちらとも言えない

合計では「暮らさない」が40.4%と、「今後も暮らしたい」の26.9%を上回っています。また、「どちらでもない」も32.1%となっています。

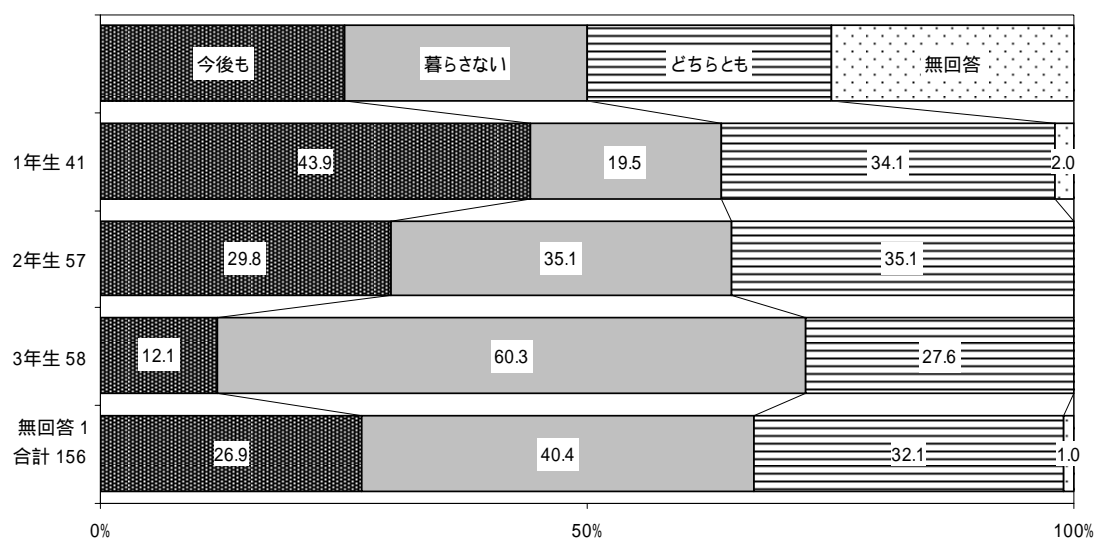
地域別でみると、「暮らさない」は特に吉野、中竜門で「今後も暮らしたい」を大きく上回っています。



男女別でみると、男性は「今後も暮らしたい」と「暮らさない」が同数であるのに対して、女性は「暮らさない」が「今後も暮らしたい」を大きく上回っています。



学年別にみると、「暮らさない」は学年が上がるとともに多くなり、3年生では60%もの生徒が「暮らさない」と答えています。逆に「今後も暮らしたい」は学年が上がるとともに少なくなっています。3年生では、12%のみの生徒が「今後も暮らしたい」と答えています。



問 6-1 . 吉野町で暮らしたいと思う理由

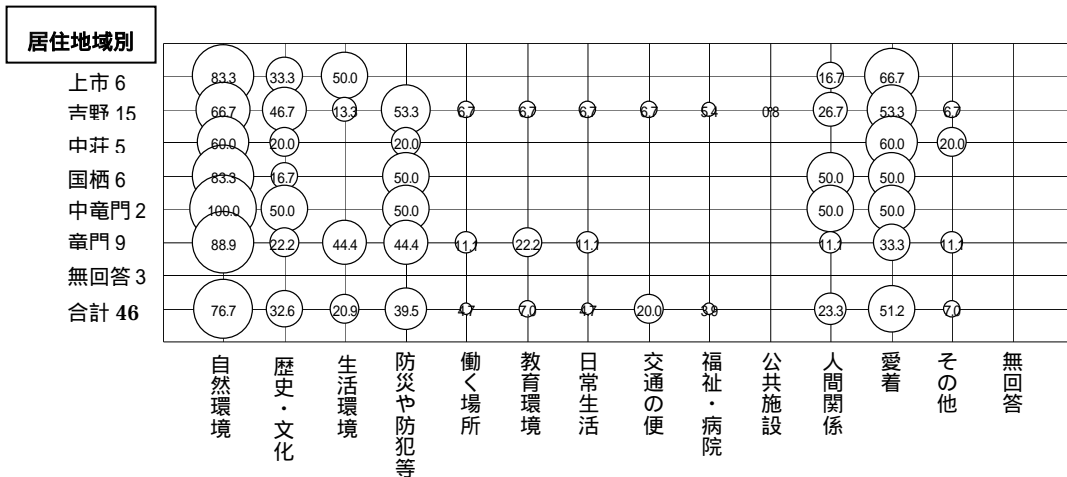
問 6-1. 吉野町で今後も（大人になっても）暮らしたいと思う理由は何ですか。

（3つまで 印）

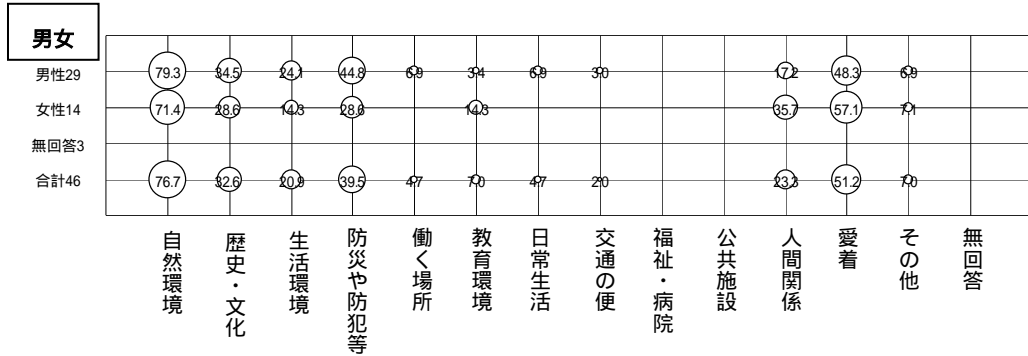
- | | |
|--------------------------|--------------------|
| 1. 自然が多く環境が良い | 2. 歴史・文化が豊かで魅力がある |
| 3. 生活する環境が良く住み心地が良い | 4. 災害や犯罪が少なく安全である |
| 5. 働く場所がたくさんある | 6. 学校などの学習する環境が良い |
| 7. 買い物など日常生活が便利 | 8. 道路や電車・バスなどの便が良い |
| 9. 福祉や病院などのサービスが充実 | 10. 公共施設が整っている |
| 11. 地域での人間関係がよく、気心が知れている | |
| 12. 住み慣れていて愛着がある | 13. その他（ ） |

合計では、「自然環境」76.7%、「愛着」51.2%、「防災や防犯等（安全）」39.5%が暮らし続ける 3 大理由とされ、「歴史・文化」32.6%、「人間関係」23.3%がこれらに続いています。

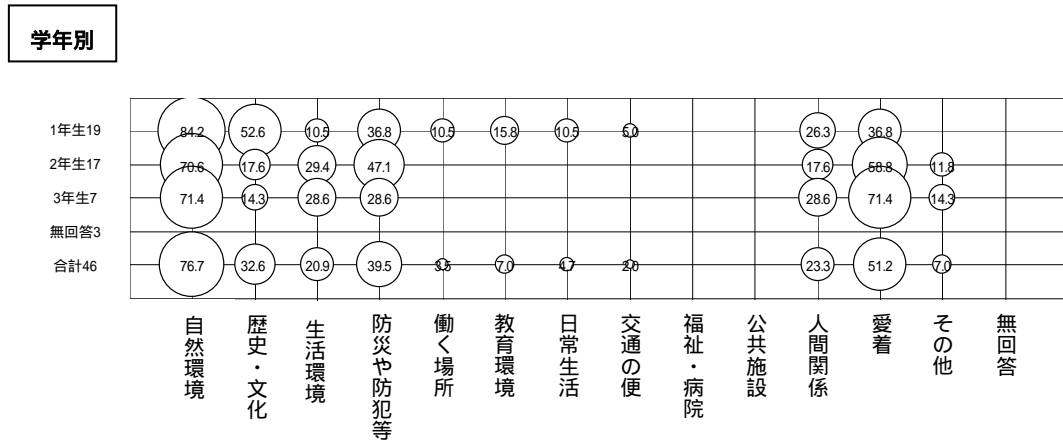
居住地域別でも、比率や順位は多少変わりますが、全体としての傾向は変わらないようです。



男女別でも、ほぼ、同様な状況です。



学年に関係なく、「自然環境」、「安全性」、「愛着」が、吉野町で暮らし続ける理由として、多く選択されています。



問 6-2 . 吉野町で暮らしたいと思わない理由

問 6-2. 吉野町で暮らしたいと思わない理由は何ですか。(3 つまで 印)

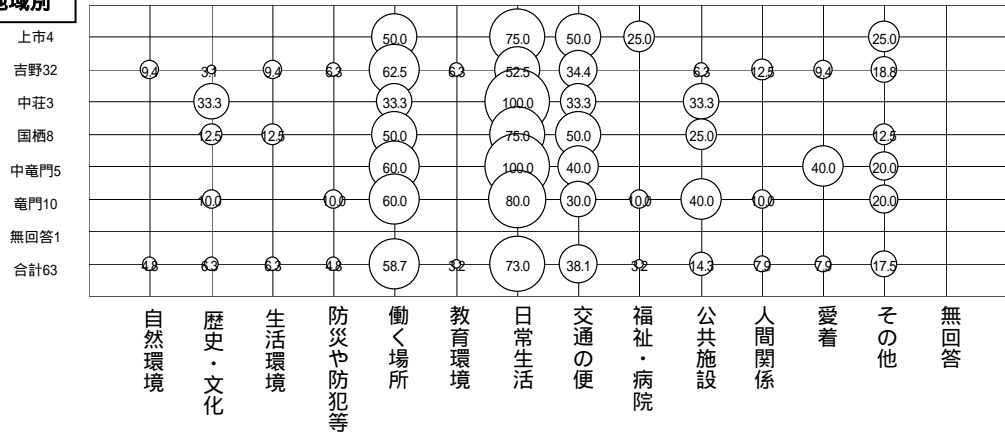
- | | |
|---------------------|---------------------|
| 1. 自然が壊され環境がよくない | 2. 歴史・文化が活かされず魅力がない |
| 3. 生活する環境が悪く住み心地が悪い | 4. 災害や犯罪が多く安全でない |
| 5. 働く場所があまりない | 6. 学校などの学習する環境がよくない |
| 7. 買物など日常生活が不便 | 8. 道路や電車・バスなどの交通が不便 |
| 9. 福祉や病院などのサービスが不十分 | 10. 公共施設が整っていない |
| 11. 地域での付き合いがわずらわしい | |
| 12. まちに愛着がない | 13. その他 () |

合計では、「日常生活」73.0%、「働く場所」58.7%、「交通の便」38.1%が暮らし続けたくない3大理由とされています。その他の暮らしたくない理由は、暮らしたい理由と較べて、分散されています。

居住地域別でも、各地域の第1～3位は「日常生活」、「働く場所」、「交通の便」が多いですが、第4位以降は、それぞれの地域で暮らしたくない理由が異なる傾向があります。

	第1位	第2位	第3位	第4位	第5位
上市	日常生活 75.0%	働く場所 50.0% 交通の便 50.0%		福祉等 50.0% その他 50.0%	
吉野	働く場所 62.5%	日常生活 52.5%	交通の便 34.4%	その他 18.8%	人間関係 12.5%
中荘	日常生活 100.0%	働く場所 33.3% 交通の便 33.3% 公共施設 33.3% 歴史・文化 33.3%			
国栖	日常生活 75.0%	働く場所 50.0% 交通の便 50.0%		公共施設 25.0%	歴史・文化 12.5% 生活文化 12.5% その他 12.5%
中竜門	日常生活 100.0%	働く場所 60.0%	交通の便 40.0% 愛着 40.0%		その他 20.0%
竜門	日常生活 80.0%	働く場所 60.0%	公共施設 40.0%	交通の便 30.0%	その他 20.0%

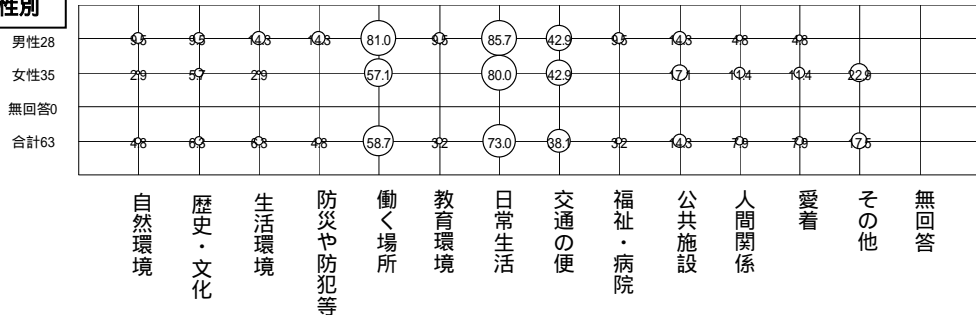
居住地域別



男女別で見ると、ほぼ同じ内容となっています。

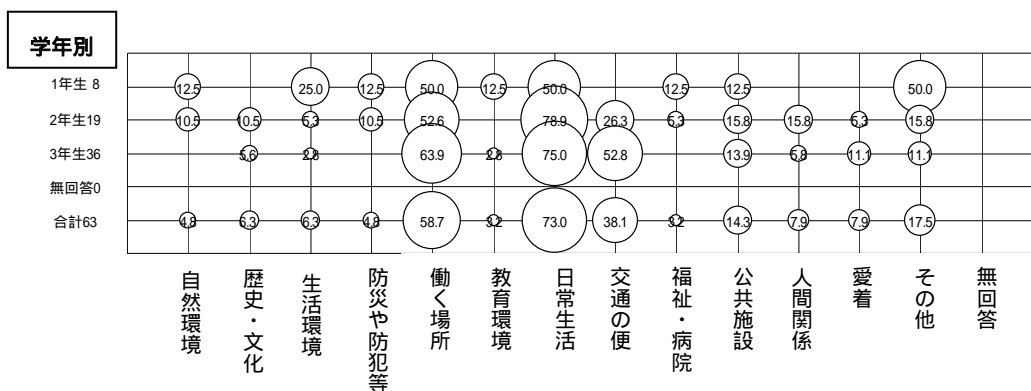
	第1位	第2位	第3位	第4位	第5位
男性	日常生活 85.7%	働く場所 81.0%	交通の便 42.9%	生活環境 14.8% 公共施設 14.8%	
女性	日常生活 73.0%	働く場所 58.7%	交通の便 38.1%	その他 17.5%	公共施設 14.8%

性別



学年別で見ると、第1～3位まではほぼ同じ内容となっています。

	第1位	第2位	第3位	第4位	第5位
1年生	日常生活 50.0% 働く場所 50.0% その他 50.0%			生活環境 25.0%	自然環境 12.5% 安全性 12.5% 教育環境 12.5% 福祉等 12.5% 公共施設 12.5%
2年生	日常生活 70.9% 働く場所 52.6%		交通の便 26.3%	公共施設 15.8% 人間関係 15.8% その他 15.8%	
3年生	日常生活 73.0% 働く場所 58.7%		交通の便 38.1%	その他 17.5%	公共施設 14.3%



以上により、『暮らしたくない理由』は、「日常生活」・「働く場所」・「交通の便」が各区分で共通の、断然多い指摘となっています。

・吉野町の将来像についておたずねします。

問7. これからの吉野町をどのようなまちにしたいか

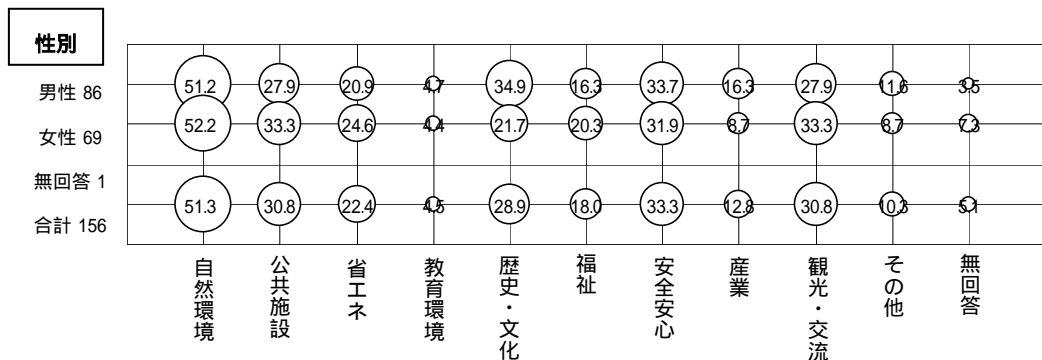
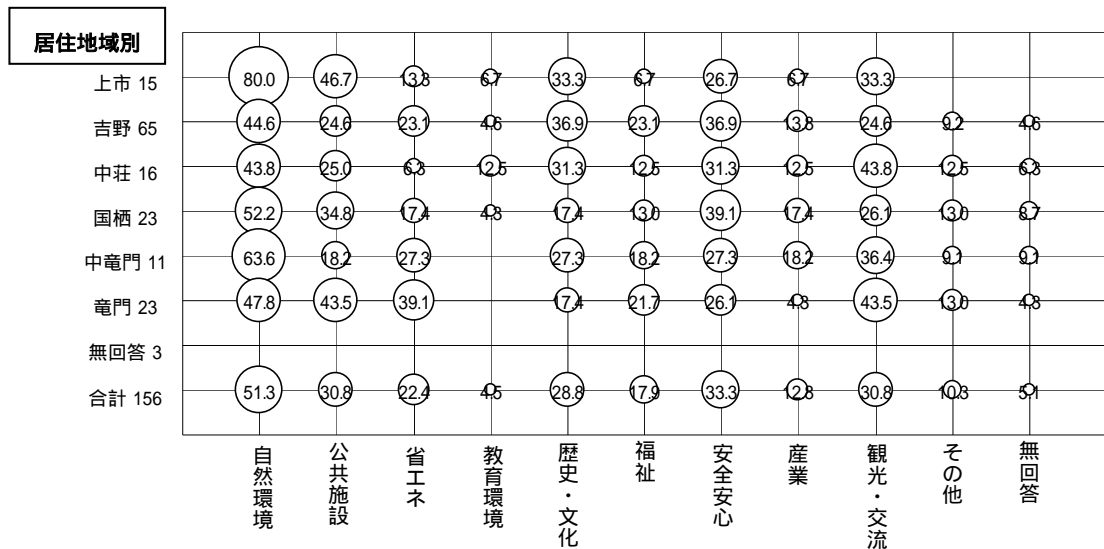
問7. あなたは、みんなでつくるこれからの吉野町を、どのようなまちにしたいですか。

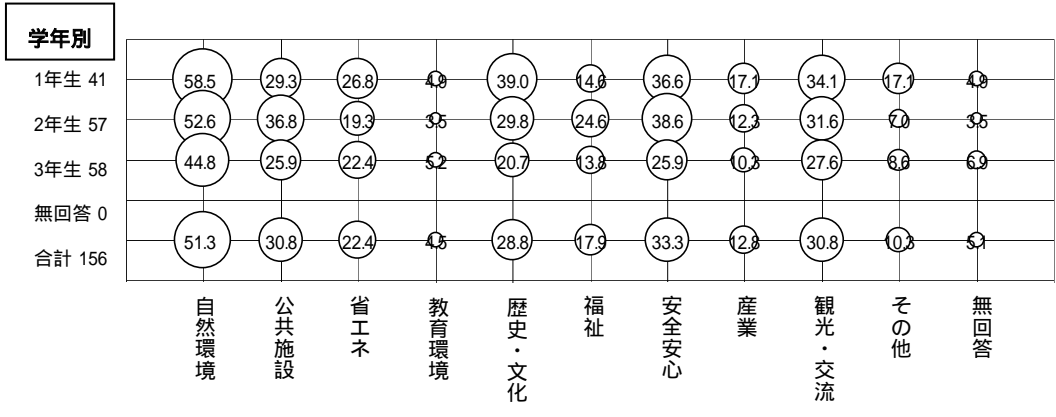
(3つまで 印)

- 1. 豊かな自然環境や景観を大切にするまち
- 2. 道路や下水道、公園などが整ったまち
- 3. 省エネや環境問題に取り組むまち
- 4. 子育てや教育に熱心なまち
- 5. 歴史や文化財を大切にするまち
- 6. みんなが健康に暮らせ福祉が充実したまち
- 7. 災害や犯罪のない安全安心なまち
- 8. 地域の産業が元気なまち
- 9. 観光や交流の盛んなまち
- 10. 町民が積極的にまちづくりに参加するまち
- 11. その他 ()

合計では、「自然環境」51.3%、「安全安心」33.3%、「公共施設」30.8%、「観光・交流」30.8%と続いています。

居住地域別、性別、学年別でも整理しましたが、各項目で多少の差異はありますが、全体として「合計」と同様な傾向にあります。





．最後に、吉野町のキャッチフレーズについておたずねします。

問 8 . 吉野町に簡単なキャッチフレーズをつけるとしたら

回答を要約的に整理すると、次のようになります。

回答の要約	上市	吉野	中荘	国栖	中竜門	竜門	無回答	合計
1.地域の魅力（自然環境・歴史環境・文化環境）								
・自然が豊かな吉野町	3	8	2	4	1	4		22
・桜がきれいな吉野町		4	1			2		7
・歴史が豊かな吉野町	1	2		1	1			5
・文化のまち吉野町		2		1				3
2.産業								
・林業さかんな吉野町					1			1
・木材が豊かで有名な吉野町	1	1	1	1				4
・紙のまち吉野町					1			1
3.安全安心								
・安全なまち吉野町	1					1		2
4.福祉								
・みんなが健康		1						1
5.観光・交流								
・人々が交流し合える吉野町						1		1
・「あったかふるさと吉野町」			1					1
・吉野山中心の吉野町		1						1
6.笑顔・元気・幸せ								
・笑顔(Smile)あふれる吉野町	1	4	2	1		2		10
・元気がある吉野町		3	1	1				5
・輝く吉野町		1	2					3
・幸せいっぱい吉野町		1		1				2
・幸せになれる吉野町(パワースポットあり)		1						1
・明るい町の吉野町		1						1
・夢があふれる吉野町						1		1
・思いやりのある吉野町							1	1
・みんなが喜ぶ吉野町		1						1
・自然と笑顔がいっぱい吉野町				1				1
・環境を考え、笑顔な吉野町		1						1
・桜のように満開の笑顔でいれる吉野町						1		1
・「みんなが笑顔で楽しい吉野町」		1						1

・素適なハコニワ吉野町		1						1
回答の要約	上市	吉野	中荘	国栖	中竜門	竜門	無回答	合計
・がんばろう吉野町	1	3		1				5
・私たちが好きな吉野町		1	1					2
・平和な吉野町	1							1
6.その他								
・なぞがある吉野町	1							1
・吉野町					1			1
・吉野最強				1				1
・吉野万歳！				1				1
・尾崎豊を愛するまち吉野町		1						1
・田舎すぎるよ吉野町						1		1
・I play 吉野		1						1
・いままでありがとう、これからもよろしく。				1				1
・ロベルト・カルロス		1						1

第 4 次吉野町総合計画策定のための中学生アンケート

吉野町では、まちの将来像やこれからのまちづくりの目標などを決める「第 4 次吉野町総合計画」(平成 23 年度～平成 32 年度)を作っています。総合計画は、吉野町の将来の目標を決める重要な計画であり、出来る限り町民の皆さんの意見を聞きながら計画づくりを進めています。

そこで、将来の吉野町のまちづくりの主役となる中学生の皆さんに、まちづくりについての考えを聞き、総合計画づくりの参考にしたいと思います。

このアンケートは、吉野中学校の全生徒にお願いしています。調査票は名前を書かなくても良いので、あなたの回答した内容が特定されることはありません。

未来の吉野町を良いまちにするため、アンケート調査にご協力ください。よろしくお願い致します。

平成 22 年 5 月

吉野町長 北岡 篤

回答にあたっての注意

- ・ 答えは、調査票に直接ご記入ください。
(番号を 印で囲んでください。その他()を選ばれた場合は、()内にその内容をご記入ください。
- ・ 回答が終わったら、担任の先生に提出してください。

・あなた自身のことについておたずねします。

問 1 . あなたの学年

1. 1年生 2. 2年生 3. 3年生

問 2 . あなたのお住まいの地域

1. 上市 2. 吉野 3. 中荘 4. 国栖 5. 中竜門 6. 竜門

問 3 . あなたの性別

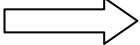
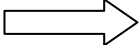
1. 男性 2. 女性

・吉野町の住み心地や定住の意向についておたずねします。

問 4 . あなたは吉野町を住み良いところだと思えますか。

1. 住み良い 2. どちらかといえば住み良い 3. どちらとも言えない
4. どちらかといえば住みにくい 5. 住みにくい

問 5 . あなたは今後も（大人になっても）吉野町で暮らしたいと思えますか。

1. 今後も（大人になっても）暮らしたい  問 6 - 1 .へ
2. 暮らしたいとは思わない  問 6 - 2 .へ
3. どちらとも言えない

問 6 - 1 . 吉野町で（大人になっても）暮らしたいと思う理由は何ですか。（3つまで 印）

1. 自然が多く環境が良い 2. 歴史・文化が豊かで魅力がある
3. 生活する環境が良く住み心地が良い 4. 災害や犯罪が少なく安全である
5. 働く場所がたくさんある 6. 学校などの学習する環境が良い
7. 買物など日常生活が便利 8. 道路や電車・バスなどの便が良い
9. 福祉や病院などのサービスが充実 10. 公共施設が整っている
11. 地域での人間関係が良く、気心が知れている
12. 住み慣れていて愛着がある 13. その他 ()

問 6 - 2 . 吉野町で暮らしたいと思わない理由は何ですか。(3 つまで 印)

- | | |
|---------------------|---------------------|
| 1. 自然が壊され環境がよくない | 2. 歴史・文化が活かされず魅力がない |
| 3. 生活する環境が悪く住み心地が悪い | 4. 災害や犯罪が多く安全でない |
| 5. 働く場所があまりない | 6. 学校などの学習する環境がよくない |
| 7. 買物など日常生活が不便 | 8. 道路や電車・バスなど交通が不便 |
| 9. 福祉や病院などのサービスが不十分 | 10. 公共施設が整っていない |
| 11. 地域での付き合いがわずらわしい | 12. まちに愛着がない |
| 13. その他 () | |

. 吉野町の将来像についておたずねします。

問 7 . あなたは、みんなで作るこれからの吉野町を、どのようなまちにしたいですか。

(3 つまで 印)

- | | |
|-----------------------|-------------------------|
| 1. 豊かな自然環境や景観を大切にするまち | 2. 道路や下水道、公園などが整ったまち |
| 3. 省エネや環境問題に取り組むまち | 4. 子育てや教育に熱心なまち |
| 5. 歴史や文化財を大切にするまち | 6. みんなが健康に暮らせ福祉が充実したまち |
| 7. 災害や犯罪のない安全安心なまち | 8. 地域の産業が元気なまち |
| 9. 観光や交流の盛んなまち | 10. 町民が積極的にまちづくりに参加するまち |
| 11. その他 () | |

. 最後に、吉野町のキャッチフレーズについておたずねします。

問 8 . 吉野町に簡単なキャッチフレーズをつけるとしたら、どのようなものが考えられますか。(「しあわせ工房吉野町」「笑顔が輝く吉野町」などどんなものでも構いません。自由にご記入下さい。)

アンケートはこれで終わりです。ご協力ありがとうございました。